

AOC

LCD monitor - uživatelská příručka

I2470S_{WD}/I2470S_{WQ}/I2470P_{WQU}

(LED Backlight)



Bezpečnost	3
Národní konvence	3
napájení	4
Instalace	5
Jině	8
Nastavení	9
Obsah krabice	9
Sestavení stojanu	10
Nastavení úhlu prohlížení	11
Připojení Monitoru	12
Přípevnění závěsného ramene	14
Upravování	15
Nastavení optimálního rozlišení	15
Windows 8	15
Windows Vista	17
Windows XP	19
Windows ME/2000	20
Horké klávesy	21
Používání MHL	23
Používání (mobilní spojení o vysokém rozlišení)	23
Nastavení OSD	24
Světelnost	25
I Nastavení obrazu	27
Teplota barev	29
Zesílení obrazu	31
Nastavení OSD	33
Extra	35
Konec	37
LED Indikátor	38
Ovladač	39
Ovladač Monitoru	39
Windows 8	39
Windows 2000	43
Windows ME	43
Windows XP	44
Windows Vista	47
Operační systém Windows 7	49
i-Menu	53
e-Saver	54
Screen+	55
Řešení Problémů	56
Techencké údaje	58
Obecné techencké údaje	58
Přednastavené zobrazovací režimy	59
Přiřazení hrotů	60
Plug and Play	62
Směrnice	63
Upozomnění FCC	63
Prohlášení WEEE	64
WEEE Declaration for India	64
Služba	65

Bezpečnost

Národní konvence

Následující pododdíly popisují notační konvence použité v tomto dokumentu.

Poznámky, upozornění a varování

V rámci této příručky mohou být některé bloky textu doplněny ikonou a vtištěny tučně nebo kurzívou. K těmto blokům patří poznámky, upozornění a varování, jež jsou používány následujícím způsobem:



POZNÁMKA: POZNÁMKA poukazuje na důležité informace, jež pomáhají lépe využít daný počítačový systém.





UPOZORNĚNÍ: VAROVÁNÍ poukazuje na možnou fyzickou újmu a popisuje, jak tomuto problému předejít.





Některá varování mohou být zobrazena v jiných formátech a nemusí je doplňovat žádná ikona. V takových případech je určitá prezentace varování určena úředními orgány.

napájení

 Tento monitor může být napájen pouze napájecím zdrojem, který je uveden na výrobním štítku přístroje. Pokud si nejste jisti, jaké napájecí napětí je ve vaší domácí elektrické zásuvce, obraťte se na prodejce nebo dodavatele energie.

 Tento monitor je vybaven tříkolíkovou uzemněnou síťovou zástrčkou. Tuto vidlici možno zasunout z bezpečnostních důvodů pouze do uzemněné zásuvky ve zdi. Pokud vaše síťová zásuvka neumožňuje připojení této vidlice, obraťte se na elektrikáře, aby vám nainstaloval správnou zásuvku, nebo použijte adaptér k bezpečnému uzemnění zařízení. Nepodceňujte význam uzemněné zástrčky napájecího kabelu z hlediska bezpečnosti.

 Při bouřkách s blesky nebo pokud nebudete monitor dlouho používat, odpojte napájecí kabel ze zásuvky ve zdi. Tak se předejde poškození monitoru v důsledku přepětových špiček (rázů) v napájecím napětí.

 Nepřetěžujte prodlužovací kabely s několika zásuvkami a prodlužovací kabely. Přetěžování může mít za následek vznik ohně nebo úraz elektrickým proudem.

 Zásuvka ve zdi by měla být nainstalována v blízkosti zařízení, přičemž by měla být snadno přístupná.

Instalace

! Neumisťujte monitor na nestabilní vozík, stojan, stativ, svorku nebo stolek. Pokud dojde k pádu monitoru, může dojít ke zranění osob a závažnému poškození tohoto výrobku. Tento výrobek může být používán pouze s vozíkem nebo stojanem, který je doporučován výrobcem nebo prodáván s tímto výrobkem. Během instalace výrobku postupujte dle pokynů výrobce a používejte montážní příslušenství doporučené výrobcem. Kombinace výrobku s vozíkem se musí stěhovat opatrně.

! Do výřezu v plášti monitoru nikdy nezasunujte žádné předměty. Mohlo by dojít k poškození součástek a obvodů a ke vzniku požáru nebo úrazu elektrickým proudem. Vyvarujte se políti monitoru jakoukoli kapalinou.

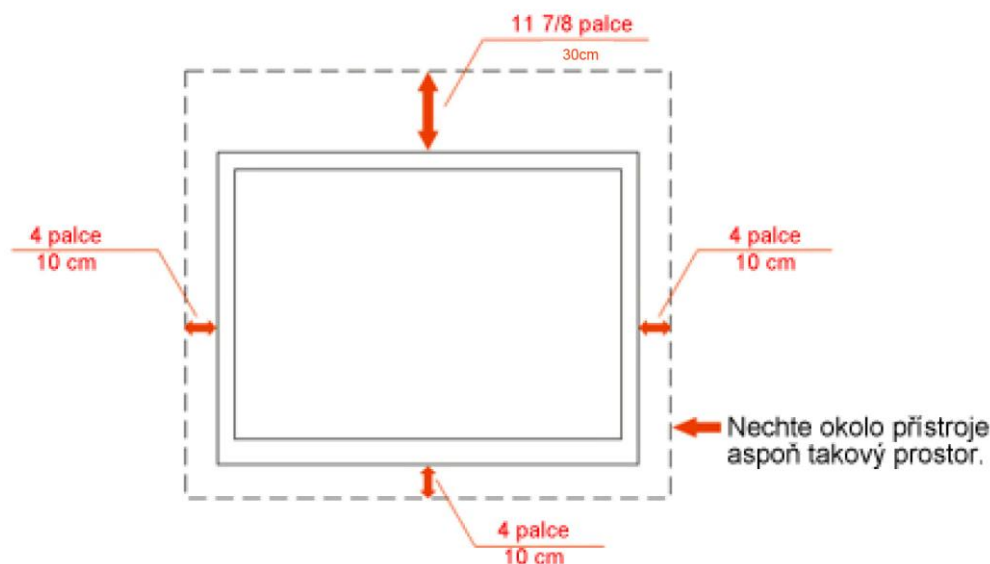
! Nepokládejte přední část monitoru na podlahu.

! Pokud budete monitor upevňovat na zeď nebo polici, použijte upevňovací soupravu schválenou výrobcem a při montáži dodržujte uvedené pokyny.

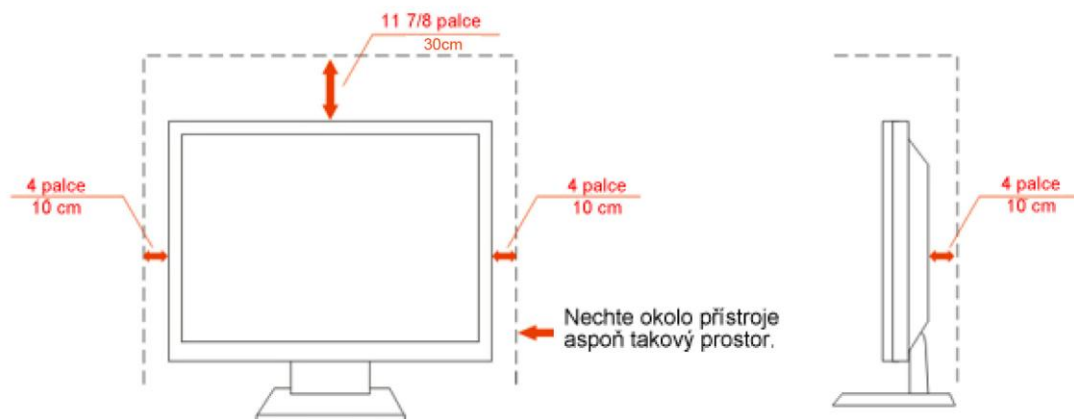
! Ponechte místo okolo monitoru, jak je vyobrazeno níže. V opačném případě může být cirkulace vzduchu nedostatečná a přehřívání může způsobit požár nebo poškození monitoru.

Níže jsou uvedeny doporučené větrací plochy okolo monitoru, když je nainstalován na stěně nebo na podstavci:


Instalace na zeď




Instalace se stojanem



Čistění


 Pravidelně čistěte skříň monitoru dodaným hadříkem. Můžete použít slabý čisticí prostředek k otření skvrn, ale nepoužívejte solné čisticí prostředky, které mohou naleptat skříň monitoru.


 Při čištění nesmí čisticí prostředek vniknout do monitoru. Čisticí hadřík nesmí být příliš hrubý, aby nepoškrábal povrch obrazovky.

 Před čištěním monitoru odpojte napájecí kabel.




Jině

 Pokud z monitoru vychází zvláštní zápach, zvuky nebo kouř, IHNEĎ odpojte zástrčku napájecího kabelu a kontaktujte servisní středisko.

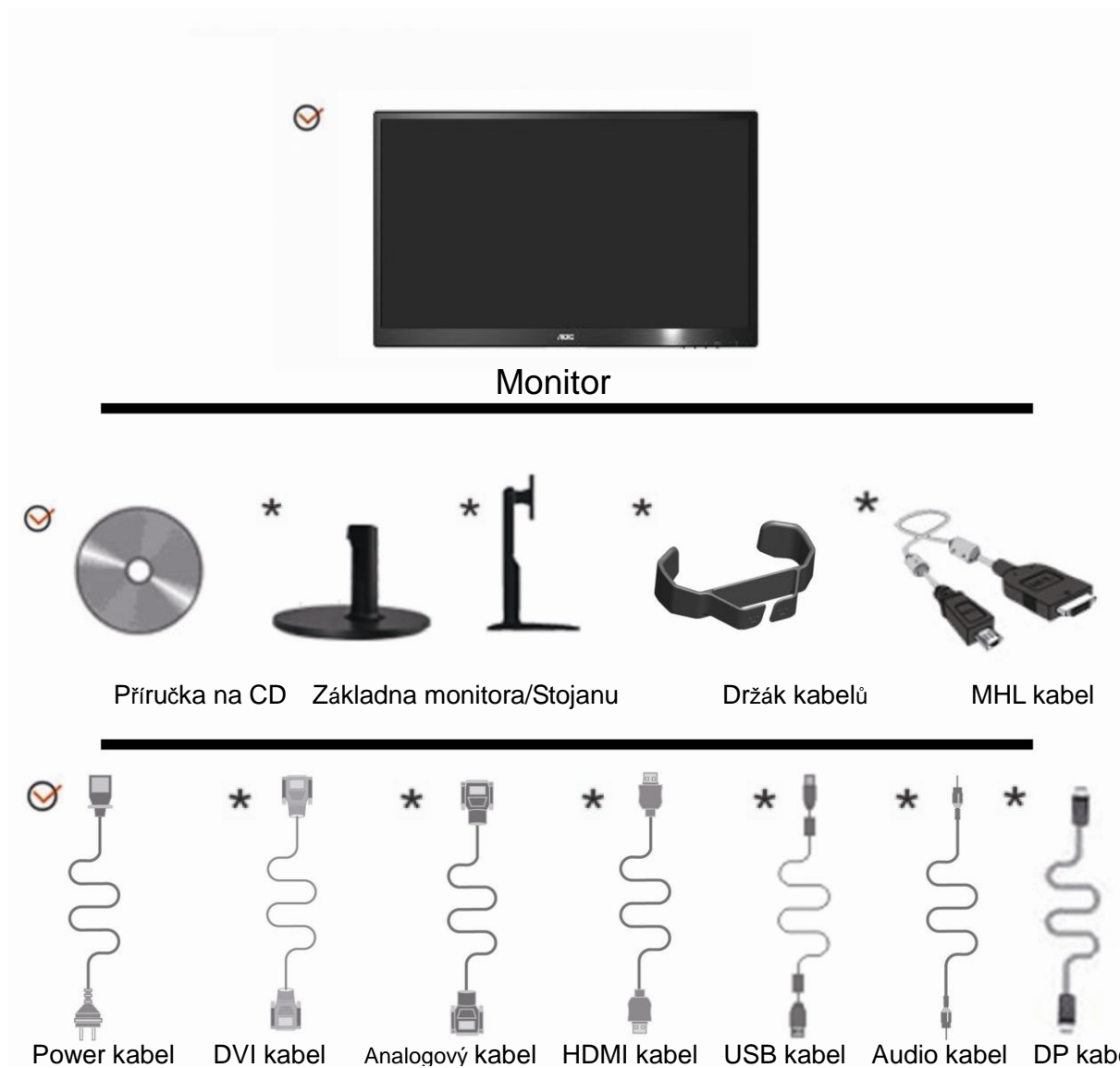
 Zkontrolujte, zda nejsou větrací otvory zablokovány stolem nebo záclonou.

 Během používání nevystavujte monitor LCD nadměrným otřesům nebo nárazům.

 Nekomlepejte na monitor ani jej neupustíte během provozu nebo převozu.

Nastavení

Obsah krabice

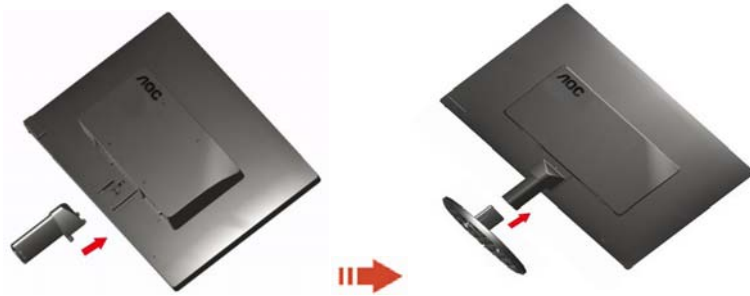


* Některé kabely signálu (analogové, DVI, USB, Audio, MHL, DP a HDMI kabely) nejsou v některých zemích nebo oblastech dodávány. Podrobnější informace vám poskytne místní prodejce nebo pobočka společnosti AOC.

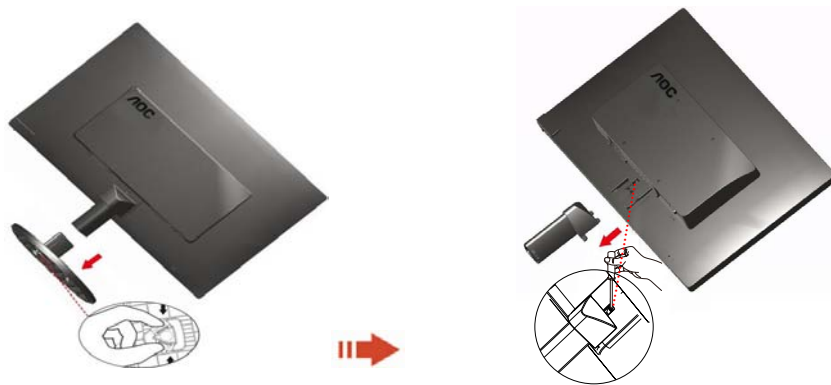
Sestavení stojanu

Při instalaci nebo demontáži podstavce postupujte podle následujících pokynů.

Konfigurace:



Odebrat:



Konfigurace:



Odebrat:

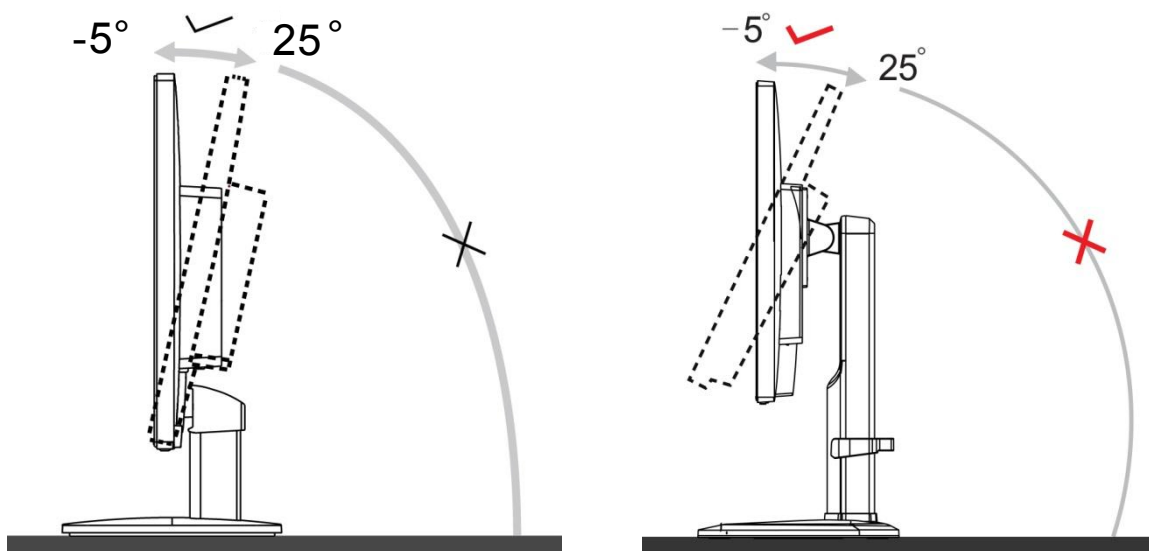


Nastavení úhlu prohlížení

Pro optimální sledování obrazu je doporučeno dívat se na monitor zpřítma a pak nastavit úhel monitoru podle vašich vlastních preferencí.

Podržte podstavec monitoru, aby se monitor při změně úhlu monitoru nepřevrátil.

1>Úhel pohledu monitoru je možno nastavit v rozmezí od -5° do 25° .

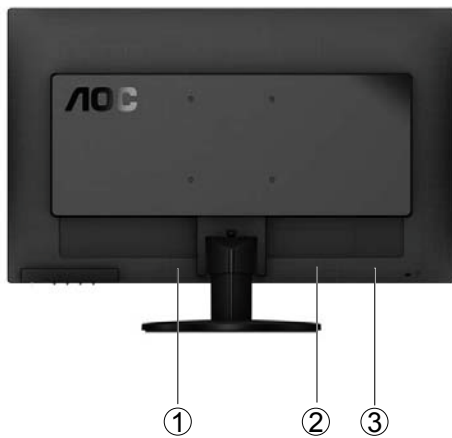


POZNÁMKA:

Při změně úhlu pohledu monitoru se nedotýkejte LCD obrazovky. Mohlo by dojít k poškození nebo zničení obrazovky LCD.

Připojení Monitoru

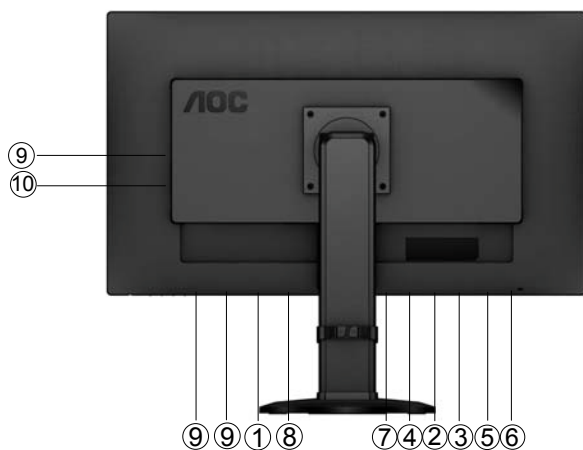
Zapojení kabelů na zadní straně monitoru a počítače:



I2470S_{wd}



I2470S_{wa}



I2470P_{wau}

1. Napájení
2. DVI portu
3. D-Sub portu
4. HDMI/MHL
5. Vstup zvuku
6. Výstup sluchátek
7. Display port
8. Vypínač střídavého napájení
9. USB
10. USB rychlé nabíjení port

Před připojením vždy vypněte PC a LCD monitor, aby se vybavení nepoškodilo.

- 1 Připojte napájecí kabel k portu napájení na zadní straně monitoru.
- 2 Připojte jeden konec 15kolíkového kabelu signálu D-Sub k zadní části monitoru a druhý konec k portu D-Sub počítače.
- 3 (Volitelné – vyžaduje grafickou kartu s portem DVI) Připojte jeden konec DVI k zadní části monitoru a druhý konec k portu DVI počítače.
- 4 (Volitelné – vyžaduje grafickou kartu s portem HDMI) - Připojte jeden konec HDMI k zadní části monitoru a druhý konec k portu HDMI počítače.
- 5 (Volitelné – vyžaduje grafickou kartu s portem MHL) - Připojte jeden konec MHL k zadní části monitoru a druhý konec k portu MHL počítače.
- 6 (Volitelné – vyžaduje grafickou kartu s portem DP) - Připojte jeden konec DP k zadní části monitoru a druhý konec k portu DP počítače.
- 7 (Volitelné) Připojte zvukový kabel ke zvukovému portu na zadní straně monitoru.
- 8 Zapněte monitor a počítač.

Pokud monitor zobrazuje obraz, je instalace dokončena. Pokud k zobrazení obrazu nedojde, podívejte se prosím na Odstraňování problémů.

Přípevnění závěsného ramene

Příprava pro montáž na doplňkové závěsné rameno.



I2470S



I2470P

Tento monitor lze připevnit na závěsné rameno, které lze zakoupit samostatně. Než budete pokračovat v montáži, odpojte napájení. Postupujte následujícím způsobem:

- 1 Odmontujte podstavec.
- 2 Sestavte závěsné rameno podle pokynů výrobce.
- 3 Umístěte závěsné rameno na zadní stranu monitoru. Zorientujte otvory ramene s otvory na zadní straně monitoru.
- 4 Našroubujte do otvorů 4 šrouby a utáhněte.
- 5 Znovu připojte kabely. Připevněte rameno na stěnu podle návodu na použití, který byl dodán s ramenem.

Poznámka: Otvory pro šrouby držáku VESA nejsou k dispozici pro všechny modely – obraťte se na prodejce nebo oficiální oddělení AOC.

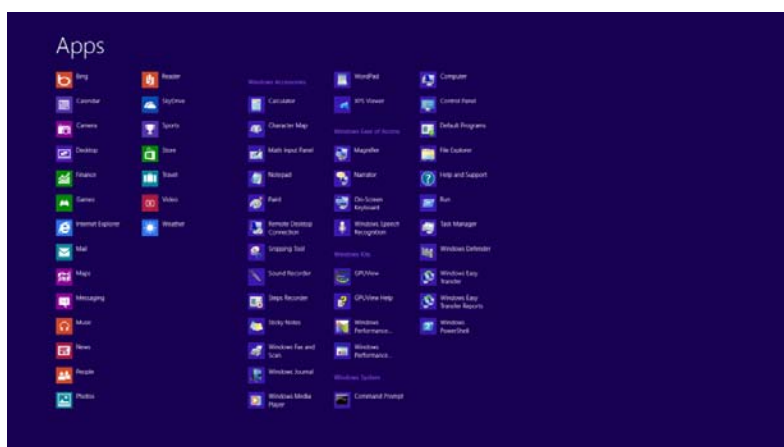
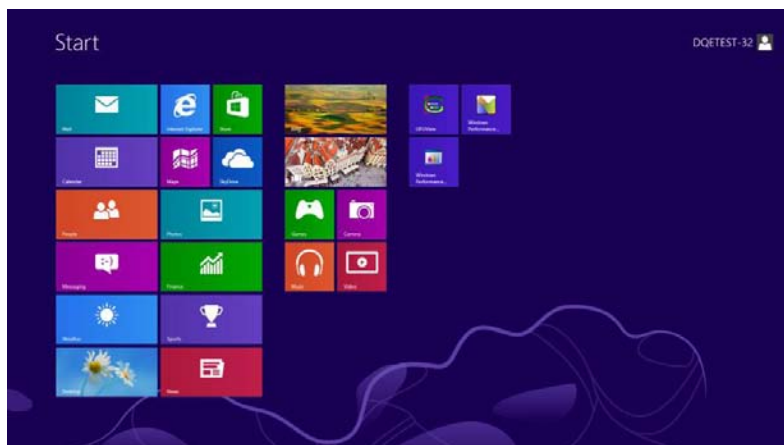
Upravování

Nastavení optimálního rozlišení

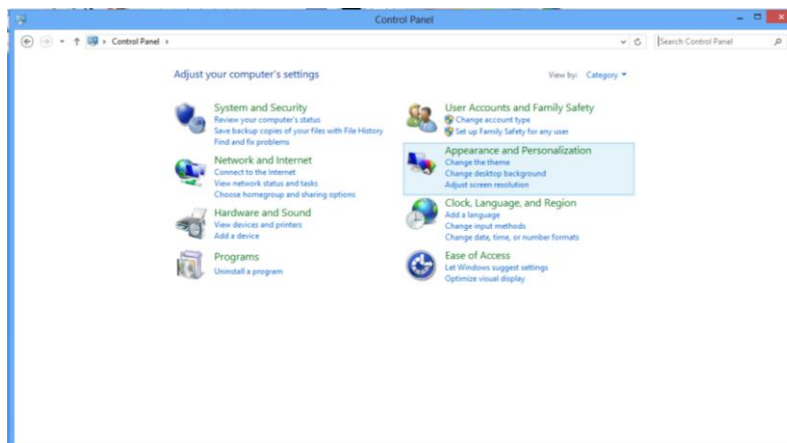
Windows 8

Windows 8:

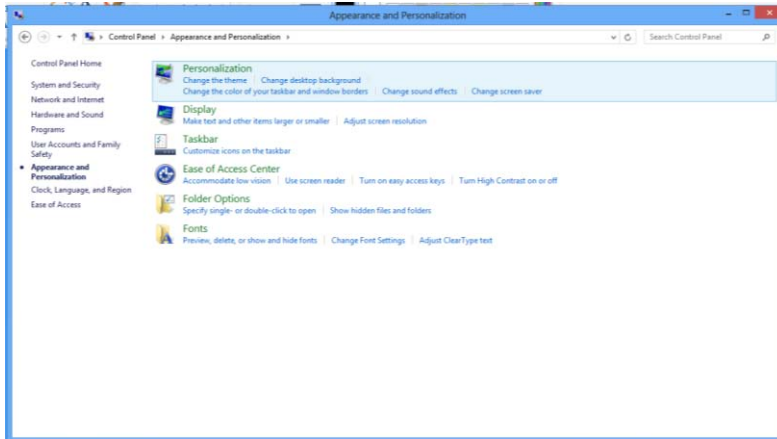
1. Klepněte pravým tlačítkem a klepněte na **Všechny aplikace** v pravém dolním rohu obrazovky.



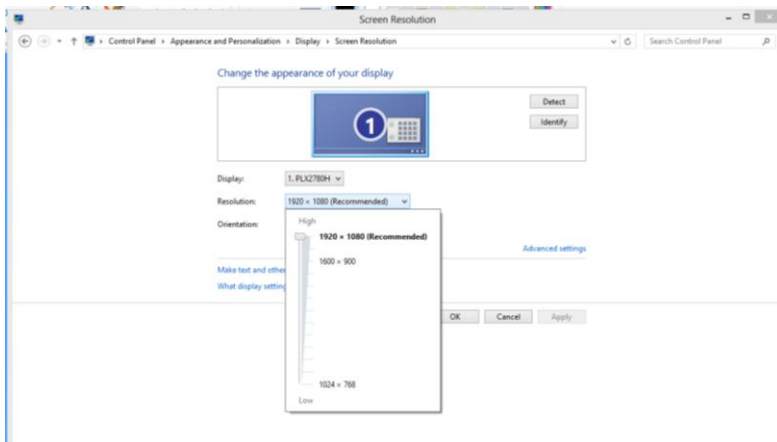
2. Nastavte položku „Zobrazit podle“ na „Kategorie“.
3. Klepněte na položku **Vzhled a přizpůsobení**.



4. Klepněte na položku **ZOBRAZENÍ**.



5. Nastavte **POSUVNÍK** na rozlišení 1920 x 1080.



Windows Vista

Pro Windows Vista:

1 Klepněte na tlačítko **START**.

2 Klepněte na položku **CONTROL PANEL** (OVLÁDACÍ PANELY).



3 Klepněte na **Vzhled a přizpůsobení**.



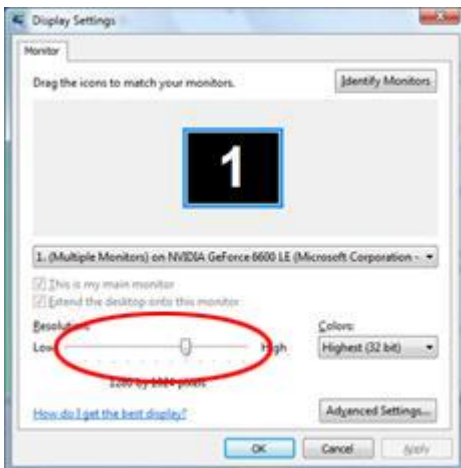
4 Klepněte na **Přizpůsobení**



5 Klepněte na **Nastavení displeje**.



6 Nastavte **POSUVNÍK** na rozlišení 1920 x 1080.



Windows XP

Pro Windows XP:

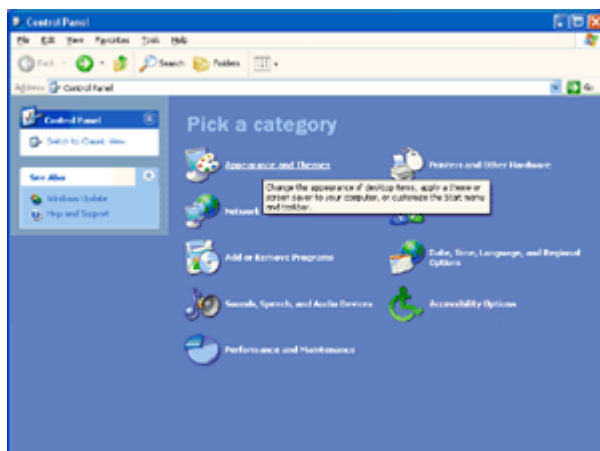
1 Klepněte na tlačítko **START**.



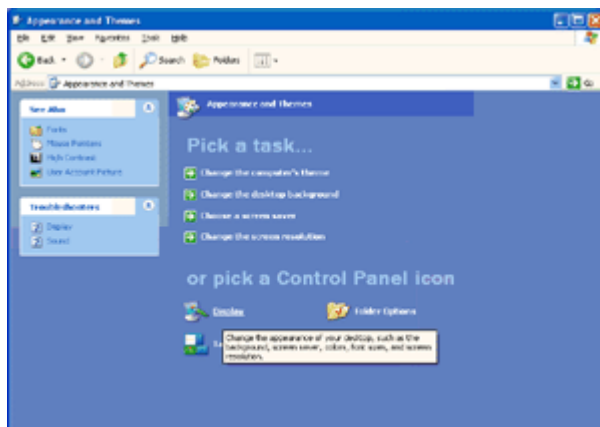
2 Klepněte na **SETTINGS (NASTAVENÍ)**.

3 Klepněte na položku **CONTROL PANEL (OVLÁDACÍ PANELY)**.

4 Klepněte na **Vzhled a témata**.

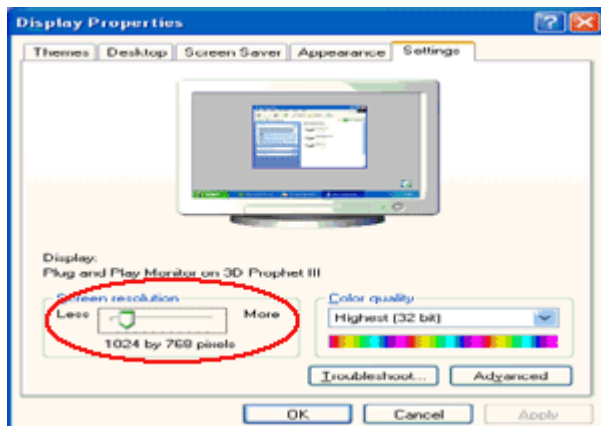


5 Poklepejte na ikonu **DISPLAY (ZOBRAZENÍ)**.



6 Klepněte na **SETTINGS** (NASTAVENÍ).

7 Nastavte **POSUVNÍK** na rozlišení 1920 x 1080.



Windows ME/2000

Pro Windows ME/2000:

1 Klepněte na tlačítko **START**.

2 Klepněte na **SETTINGS** (NASTAVENÍ).

3 Klepněte na položku **CONTROL PANEL** (OVLÁDACÍ PANELY).

4 Poklepejte na **DISPLAY** (ZOBRAZENÍ).

5 Klepněte na **SETTINGS** (NASTAVENÍ).

6 Nastavte **POSUVNÍK** na rozlišení 1920 x1080.

Horké klávesy



I2470S_{WD}

1	Auto / Konec
2	Clear Vision/ -
3	4:3 nebo širokoúhlý/+
4	Nabídka/Vstoupit
5	Vypínač

I2470S_{WQ}/I2470P_{WQU}

1	Auto / Konec
2	Clear Vision/ -
3	Hlasitost /+
4	Nabídka/Vstoupit
5	Vypínač

Vypínač

Podržte tlačítko Vypínač, chcete-li vypnout monitor.

Nabídka/Vstoupit

Stisknutím zobrazíte nabídku OSD nebo potvrdíte výběr.

Hlasitost/+

Opakovaným stisknutím + zvýšíte hlasitost, když nabídka OSD není zobrazena na obrazovce.

Rychlé tlačítko poměru stran 4:3 nebo širokoúhlého obrazu/+

Když není zobrazena nabídka OSD, opakovaným stisknutím + vyberete poměr stran 4:3 nebo širokoúhlý obraz. (Pokud je velikost obrazovky výrobku 4:3 nebo má vstupní signál širokoúhlý formát, toto rychlé tlačítko není k dispozici.)

Auto / Konec / Rychlé tlačítko Zdroj:

Když je nabídka OSD uzavřena, stisk tlačítka Auto provede automatickou konfiguraci klávesových zkratk.

Když je nabídka OSD zavřená, tlačítko Auto/Zdroj má funkci rychlého tlačítka Zdroj. Opakovaným stisknutím tlačítka Zdroj vyberte vstupní zdroj zobrazený na panelu zpráv, stisknutím tlačítka Nabídka/potvrdit změníte vybraný zdroj.

Clear Vision/-

1. Pokud není zobrazeno OSD menu, stiskem “-” aktivujte funkci **Clear Vision**
2. Stiskem “+” nebo “-” vyberte slabou, střední, silnou nebo žádnou úpravu. Výchozí nastavení je “vyp”
3. Stisknutím a podržením tlačítka „ - “ po dobu 5 sekund se zobrazí svislá čára, když na obrazovce není zobrazena žádná svislá čára. Stisknutím a podržením tlačítka „ - “ po dobu 5 sekund zmizí svislá čára, zatímco se na obrazovce pohybuje svislá čára; Stisknutím tlačítka „ - “ můžete přepínat jasné vidění monitoru mezi možnostmi Vypnuto / Silné / Střední / Slabé levá strana svislé čáry bude ukázkou efektu a pravá strana svislé čáry bude vypnuté jasné vidění; Když bude obraz na obrazovce viditelnější.

Funkce **Clear Vision** nabízí nejlepší kvalitu zobrazení převodem obrazu s nižším rozlišením na vyšší a zaostřením rozmazaného obrazu.



Používání MHL (mobilní spojení o vysokém rozlišení) (Volitelné)

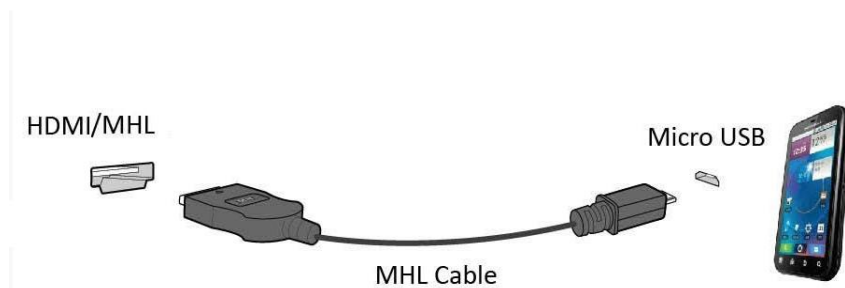
1. MHL (mobilní spojení o vysokém rozlišení)

Tato funkce umožňuje sledovat videa a prohlížet fotografie (importované z připojeného mobilního zařízení, které podporuje MHL) na obrazovce produktu.

- K používání funkce MHL je zapotřebí mobilní zařízení s certifikátem MHL. Informace o tom, zda vaše mobilní zařízení má certifikát MHL, najdete na webových stránkách výrobce zařízení. Seznam zařízení s certifikátem MHL viz oficiální webové stránky MHL (<http://www.mhlconsortium.org>).
- Aby bylo možné používat funkci MHL, musí být v mobilním zařízení nainstalována nejnovější verze softwaru.
- U některých mobilních zařízení nemusí být funkce MHL k dispozici v závislosti na výkonnosti nebo funkci zařízení.
- Vzhledem k tomu, že je displej produktu větší, než displeje mobilních zařízení, může být snížena kvalita obrazu.
- Tento produkt má oficiální certifikaci MHL. Pokud se při používání funkce MHL setkáte s problémy, obraťte se na výrobce mobilního zařízení.
- Při přehrávání obsahu (importovaného z mobilního zařízení) s nízkým rozlišením může dojít ke snížení kvality.

Používání MHL

1. Připojte port mikro USB mobilního zařízení k portu [HDMI / MHL] produktu kabelem MHL.



- Při použití kabelu MHL podporuje funkci MHL pouze port [HDMI / MHL] tohoto monitoru.
- Mobilní zařízení je nezbytné zakoupit samostatně.
2. Stisknutím tlačítka zdroje a přepnutím do polohy HDMI /MHL aktivujete režim MHL.
3. Pokud je režim MHL aktivní, přibližně za 3 sekundy se zobrazí obrazovka MHL.

Poznámka: Uvedený čas „ za 3 sekundy “ se může lišit v závislosti na mobilním zařízení.

Když mobilní zařízení není připojeno nebo nepodporuje MHL

- Pokud se režim MHL neaktivuje, zkontrolujte připojení mobilního zařízení.
- Pokud se režim MHL neaktivuje, zkontrolujte, zda mobilní zařízení podporuje MHL.
- Pokud se režim MHL neaktivuje, i když mobilní zařízení podporuje MHL, zaktualizujte firmware mobilního zařízení na nejnovější verzi.
- Pokud se režim MHL neaktivuje, i když mobilní zařízení podporuje MHL, zkontrolujte, zda je port MHL mobilního zařízení standardním portem MHL; v opačném případě je zapotřebí dodatečný adaptér s certifikací MHL.

Nastavení OSD

Základní a jednoduché pokyny k ovládacím tlačítkům.



- 1) Stiskem **tlačítka MENU (NABÍDKA)** aktivujete okno OSD.
- 2) Stiskem - **nebo** + navigujete mezi funkcemi. Jakmile je požadovaná funkce zvýrazněná, stiskem **tlačítka MENU (NABÍDKA)** aktivujete podnabídku. Jakmile je požadovaná funkce zvýrazněná, stiskem **tlačítka MENU (NABÍDKA)** ji aktivujete.
- 3) Stiskem - **nebo** + změníte nastavení zvolené funkce. Stiskem - **nebo** + zvolíte jinou funkci v podnabídce. Stiskem **AUTO** ukončíte nastavení. Chcete-li upravit jinou funkci, opakujte kroky 2-3.
- 4) Funkce Zámek SD: Chcete-li zamknout nabídku OSD, stiskněte a podržte **tlačítko MENU (NABÍDKA)** při vypnutém monitoru a potom stiskněte tlačítko Vypínač a tím monitor zapněte. Chcete-li odemknout nabídku OSD, stiskněte a podržte **tlačítko MENU (NABÍDKA)** při vypnutém monitoru a potom stiskněte tlačítko Vypínač a tím monitor zapněte.

Poznámky:


- 1) Pokud má produkt jen jeden signálový vstup, položku "Input Select" (Volba vstupu) nelze upravit.
- 2) Pokud je poměr stran obrazovky výrobku 4:3 nebo rozlišení vstupního signálu je širokoúhlé, položku "Image Ratio" (poměr stran obrazu) nelze upravit.
- 3) Když je aktivována některá z nestandardních funkcí E C O , D C R , D C B , Picture Boost (Zesílení obrazu) ostatní tři funkce jsou vypnuté.

Světelnost



1. Stisknutím **MENU** (Nabídka) zobrazte NABÍDKA.



2. Stisknutím - **nebo** + vyberte  (Luminance), (Světelnost) a vstupte stisknutím **MENU** .










3. Stisknutím - **nebo** + vyberte podnabídku a vstupte stisknutím **MENU**.



4. Stisknutím **- nebo +** upravte.



5. Stisknutím **AUTO** ukončete.


	Jas	0-100		Nastavení pozadí
	Kontrast	0-100		Kontrast z digitálního registru.
	Ekonomický režim	Standardní	<input checked="" type="checkbox"/>	Standardní režim
		Text		Režim Text
		Internet		Režim Internet
		Hra		Režim Hra
		Film		Režim Film
		Sport		Režim Sport
	Gamma	Gamma1	Adjust to Gamma1	
		Gamma2	Adjust to Gamma 2	
		Gamma3	Adjust to Gamma 3	
	DCR	Vyp.	<input type="checkbox"/>	Deaktivovat dynamický poměr kontrastu
		Zap.		Aktivovat dynamický poměr kontrastu
	Overdrive	Slabé	Upravte dobu odezvy (I2470S _{wa} /I2470P _{wou})	
		Střední		
Silné				
Vyp.				
DPS	Vyp.	Dynamická úspora energie (I2470S _{wa} /I2470P _{wou})		
	Zap.			

I Nastavení obrazu



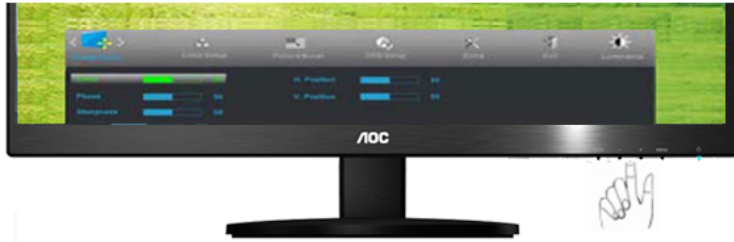
1. Stisknutím **MENU** (Nabídka) zobrazte NABÍDKA.



2. Stisknutím - nebo + vyberte  (Nastavení obrazu), (Světelnost) a vstupte stisknutím **MENU** .




3. Stisknutím - nebo + vyberte podnabídku a vstupte stisknutím **MENU**.



4. Stisknutím **nebo** + upravte.



5. Stisknutím **AUTO** ukončete.


	Hodiny	0-100	Slouží k nastavení hodin synchronizace obrazu pro omezení svislého šumu.
	Zaostření	0-100	Slouží k nastavení fáze synchronizace obrazu pro omezení vodorovného šumu.
	Ostrost	0-100	Slouží k nastavení Ostrost obrazu.
	Vodorovná poloha	0-100	Slouží k nastavení vodorovné polohy OSD.
	Svislá poloha	0-100	Slouží k nastavení svislé polohy obrazu.

Teplota barev



1. Stisknutím **MENU** (Nabídka) zobrazte NABÍDKA.



2. Stisknutím - **nebo** + vyberte  (Teplota barev), (Světelnost) a vstupte stisknutím **MENU** .




3. Stisknutím - **nebo** + vyberte podnabídku a vstupte stisknutím **MENU**.



4. Stisknutím **- nebo +** upravte.



5. Stisknutím **AUTO** ukončete.


	Color setup.	Teplá		Slouží k naětení teploty teplé barvy z paměti EEPROM.
		Normální		Slouží k naětení teploty teplé barvy z paměti EEPROM.
		Studená		Slouží k naětení teploty studené barvy z paměti EEPROM.
		sRGB		Slouží k naětení teploty studené barvy z paměti EEPROM.
		Uživatel	ěervené	
	zelené			Intenzita zelené z digitálního registru.
	modré			Intenzita modré z digitálního registru.
	DCB Mode	Plné vylepšení	zap. nebo vyp.	Deaktivovat nebo aktivovat režim Plné vylepšení
		Přirozená pokožka	zap. nebo vyp.	Deaktivovat nebo aktivovat režim Přirozená pokožka
		Zelené pole	zap. nebo vyp.	Deaktivovat nebo aktivovat režim Zelené pole
		Azur	zap. nebo vyp.	Deaktivovat nebo aktivovat režim Azur
		Automatická detekce	zap. nebo vyp.	Deaktivovat nebo aktivovat režim Automatická detekce
	DCB Demo		zap. nebo vyp.	Deaktivovat nebo aktivovat režim Ukázka

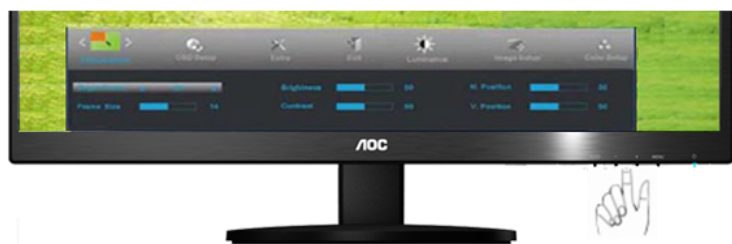
Zesílení obrazu



1. Stisknutím **MENU** (Nabídka) zobrazte NABÍDKA.



2. Stisknutím - **nebo** + vyberte  (Zesílení obrazu), (Světelnost) a vstupte stisknutím **MENU** .




3. Stisknutím - **nebo** + vyberte podnabídku a vstupte stisknutím **MENU**.



4. Stisknutím - nebo + upravte.



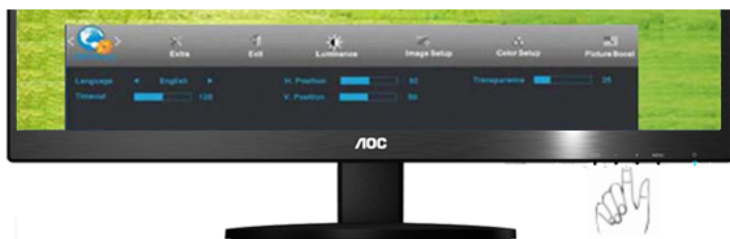
5. Stisknutím **AUTO** ukončete.


	Velikost rámu	14-100	Upravit velikost rámu
	Jas	0-100	Upravit jas rámu
	Konstast	0-100	Upravit kontrast rámu
	Vodorovná poloha	0-100	Upravit horizontální polohu rámu
	Svislá poloha	0-100	Upravit vertikální polohu rámu
	Jasný rám	zap. nebo vyp.	Deaktivovat nebo aktivovat Jasný rám

Nastavení OSD



1. Stisknutím **MENU** (Nabídka) zobrazte NABÍDKA.



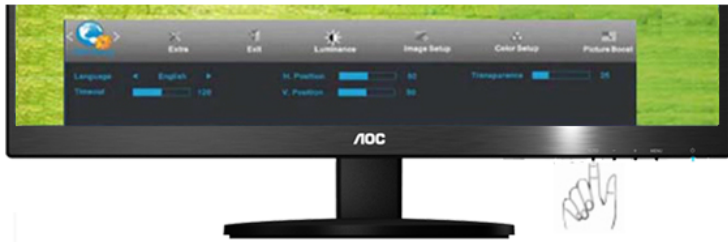
2. Stisknutím - nebo + vyberte  (Nastavení OSD), (Světelnost) a vstupte stisknutím **MENU**.




3. Stisknutím - nebo + vyberte podnabídku a vstupte stisknutím **MENU**.



4. Stisknutím - **nebo** + upravte.



5. Stisknutím **AUTO** ukončete.


	Vodorovná poloha	0-100	Slouží k nastavení vodorovné polohy OSD.
	Svislá poloha	0-100	Slouží k nastavení svislé polohy OSD.
	Nabídka obrazovky	5-120	Slouží k nastavení doby zobrazení nabídky OSD na obrazovce.
	Průhlednost	0-100	Slouží k nastavení průhlednosti nabídky OSD.
	Jazyk		Vyberte jazyk OSD
	Přestávka – připomenutí	Vyp. Zap.	Upozornění na přestávku, pokud uživatel pracuje souvisle déle než 1 hodinu .

Extra



1. Stisknutím **MENU** (Nabídka) zobrazte NABÍDKA.



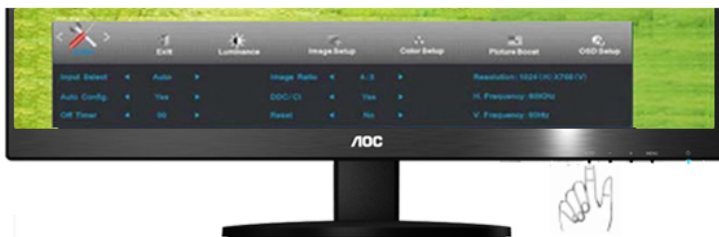
2. Stisknutím - nebo + vyberte  (Extra), (Světelnost) a vstupte stisknutím **MENU** .




3. Stisknutím - nebo + vyberte podnabídku a vstupte stisknutím **MENU**.



4. Stisknutím **- nebo +** upravte.



5. Stisknutím **AUTO** ukončete.

	Výběr vstupu	Auto / Analog / DVI / HDMI(MHL) /DP	Slouží k automatickému rozpoznání vstupního signálu. (I2470S _{wo} /I2470P _{wo})
	Výběr vstupu	Auto / Analog / DVI	Slouží k automatickému rozpoznání vstupního signálu. (I2470S _{wo})
	Výběr vstupu	Analogový	Vybrat zdroj analogového signálu jako vstup
	Automatická konfigurace	ano nebo ne	Automaticky upravit obraz podle výchozího nastavení
	Časovač vyp	0 – 24 hodin	Vyberte načasování vypnutí monitoru.
	Poměr stran obrazu	Širokoúhlý nebo 4:3	Vyberte širokoúhlý nebo 4:3 formát obrazu
	DDC-CI	ano nebo ne	Zapnout/vypnout podporu DDC/CI
	Resetovat	ano nebo ne	Resetovat výchozí nastavení nabídky
	Informace		Zobrazit informace o zdroji hlavního obrazu a dílejšího obrazu

Konec



1. Stisknutím **MENU** (Nabídka) zobrazte NABÍDKA.



2. Stisknutím - nebo + vyberte  (Konec), (Světelnost) a ukončete stisknutím **MENU** nebo **AUTO** .

	Konec		Ukončí nabídku OSD.
---	-------	--	---------------------

LED Indicátor

Stav

Režim plného provozu

Režim aktivní-vypnuto

Barva indikátoru

Zelená

Oranžovou

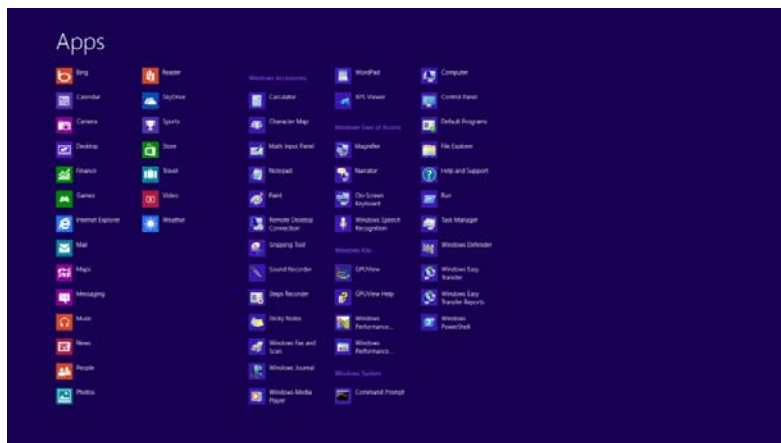
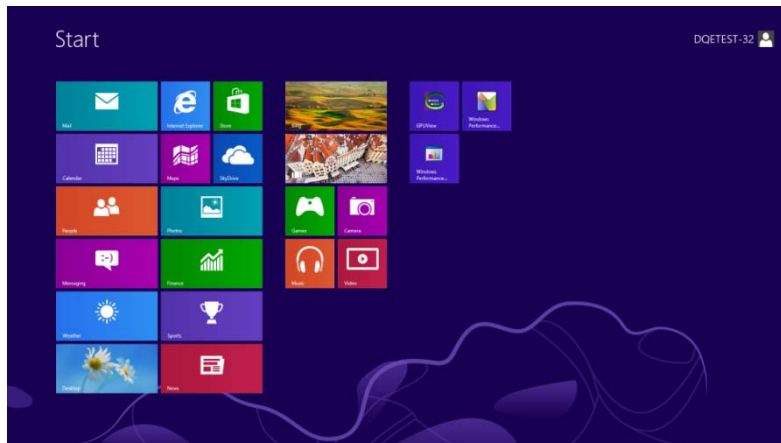


Ovladač

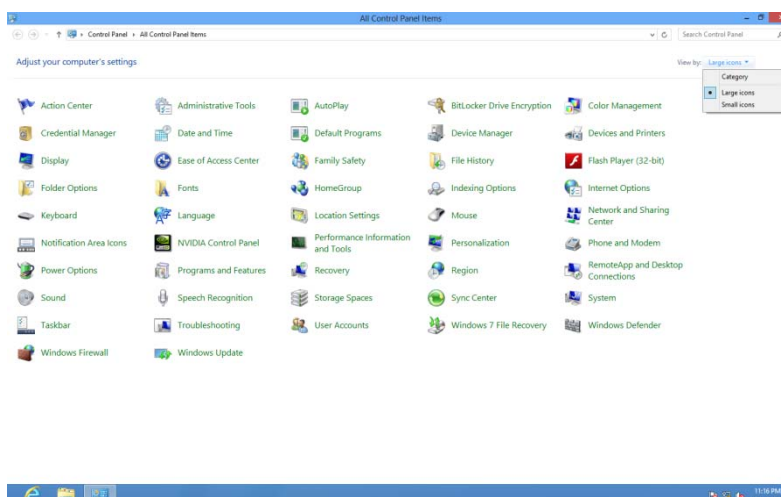
Ovladač Monitoru

Windows 8

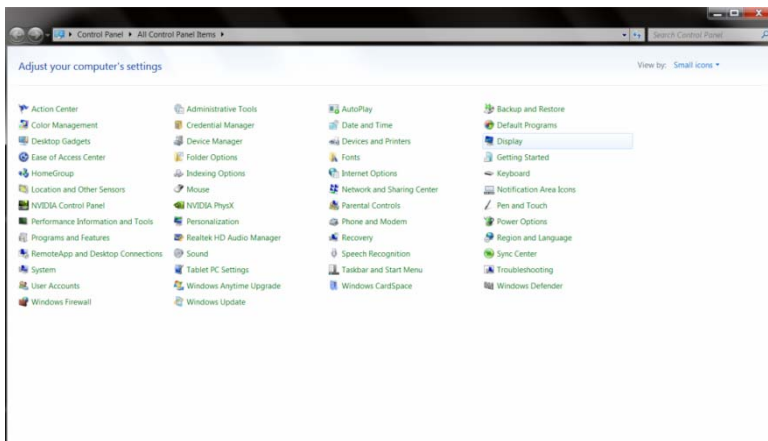
1. Spustíte operační systém Windows® 8
2. Klepněte pravým tlačítkem a klepněte na **Všechny** aplikace v pravém dolním rohu obrazovky.



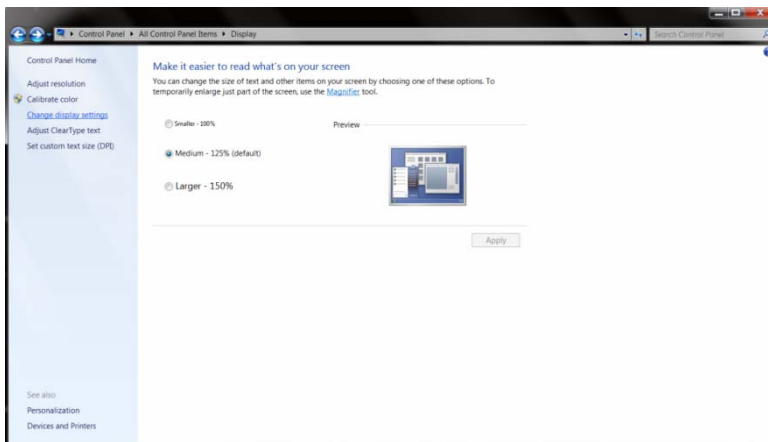
3. Klepněte na ikonu „Ovládací panely“
4. Nastavte položku „Zobrazit podle“ na „Velké ikony“ nebo „Malé ikony“.



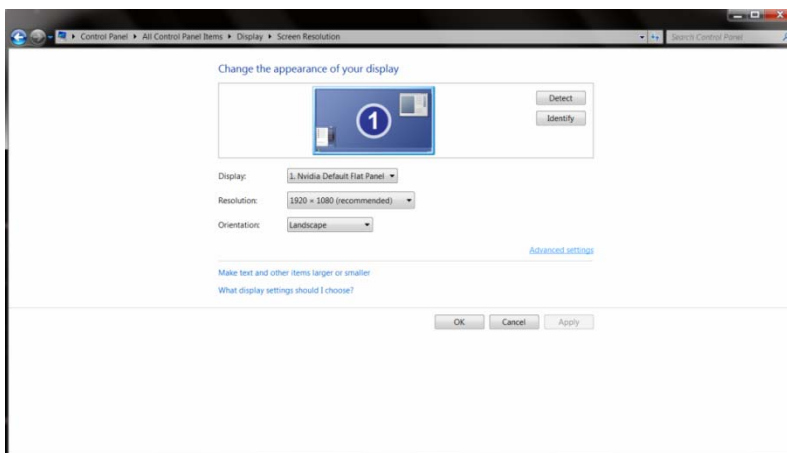
5. Klepněte na ikonu „Zobrazení“.



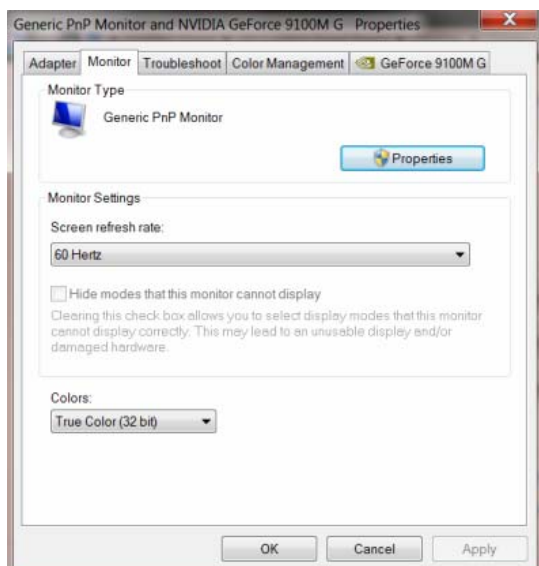
6. Klepněte na tlačítko „Změnit nastavení zobrazení“.



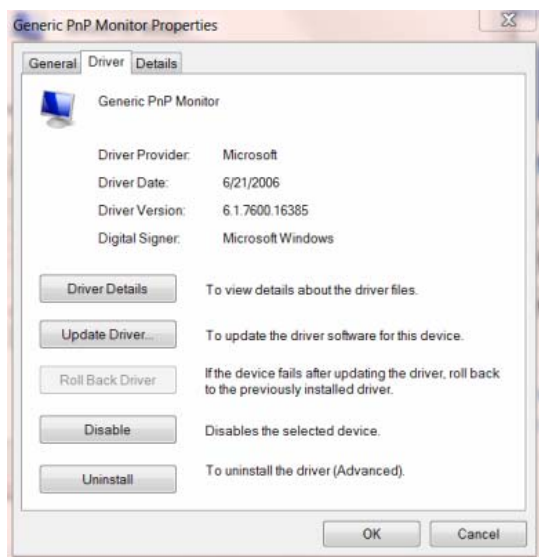
7. Klepněte na tlačítko „Upřesnit nastavení“.



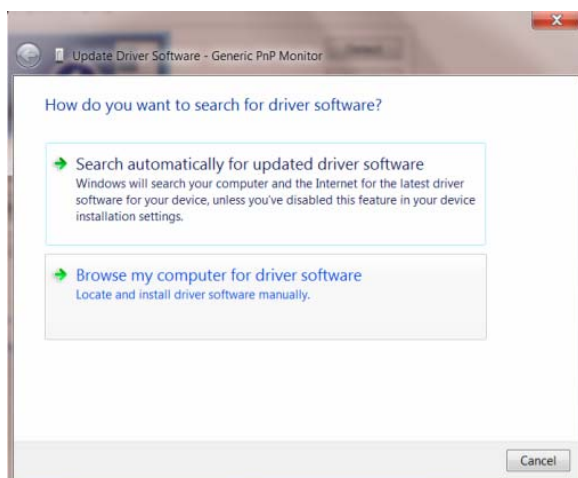
8. Klepněte na kartu „Monitor“ a potom klepněte na tlačítko „Vlastnosti“.



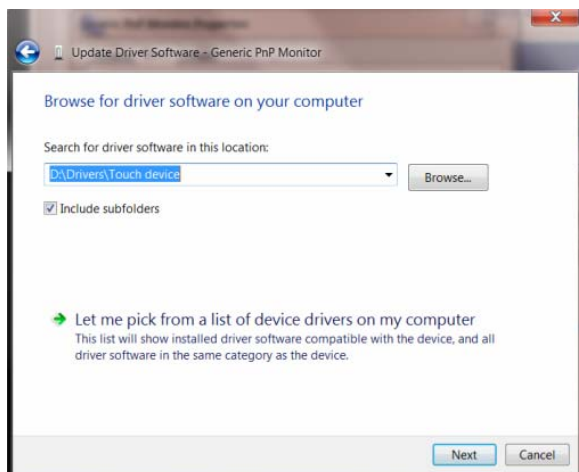
9. Klepněte na kartu „Ovladač“.



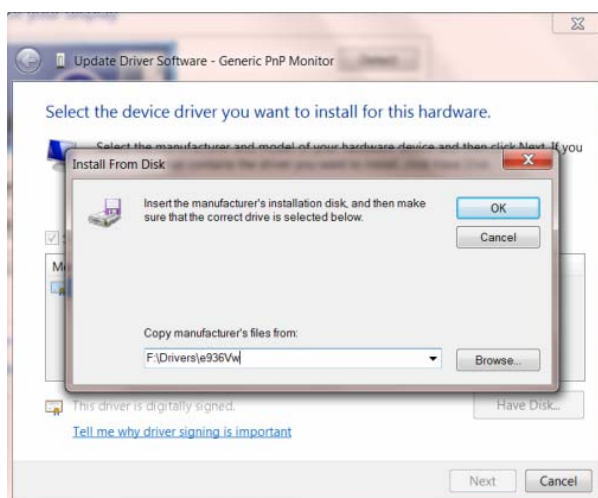
10. Otevřete okno „Aktualizovat softwarový generický PNP ovladač monitoru“ klepnutím na tlačítko „Aktualizovat ovladač...“ a potom klepněte na tlačítko „Vyhledat software ovladače v počítači“.



11. Vyberte možnost „Vybrat ze seznamu ovladačů zařízení v počítači“.



12. Klepněte na tlačítko „Z disku“. Klepněte na tlačítko „Procházet“ a přejděte na následující adresář:
X:\Driver\název modulu (kde X označuje písmeno jednotky CD-ROM).



13. Vyberte soubor „xxx.inf“ a klepněte na tlačítko „Otevřít“. Klepněte na tlačítko „OK“.
14. Vyberte model vašeho monitoru a klepněte na tlačítko „Další“. Soubory budou zkopírovány z CD na pevný disk.
15. Zavřete všechna otevřená okna a vyjměte disk CD.
16. Restartujte systém. Systém automaticky vybere maximální obnovovací frekvenci a odpovídající profily korekce barev.

Windows 2000

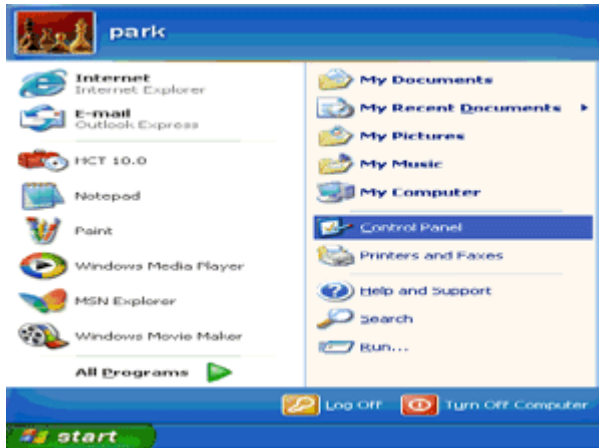
1. Spustte Windows® 2000
 2. Klepnete na tlačítko 'Start', ukažte myší na 'Nastavení' a potom klepnete na 'Ovládací panely'.
 3. Poklepejte na ikonu 'Obrazovka'.
 4. Vyberte kartu 'Nastavení' a klepnete na 'Upresnit...'
 5. Zvolte 'Monitor' - Jestliže je tlačítko 'Vlastnosti' neaktivní, znamená to, že je monitor správně nakonfigurován. Ukončete instalaci.- Jestliže je tlačítko 'Vlastnosti' aktivní, klepnete na něj a postupujte podle dalších kroku.
 6. Klepnete na 'Ovladac', potom na 'Aktualizovat ovladac...' a potom na tlačítko 'Další'.
 7. Vyberte 'Zobrazit seznam známých ovladacu pro toto zařízení, abych mohl vybrat konkrétní ovladac', klepnete na 'Další' a potom na 'Z diskety...'
 8. Klepnete na tlačítko 'Procházet...' a zvolte příslušnou jednotku F: (jednotku CD-ROM).
 9. Klepnete na tlačítko 'Otevřít' a potom na tlačítko 'OK'.
 10. Vyberte model svého monitoru, klepnete na tlačítko 'Další' a potom znovu na tlačítko 'Další'.
 11. Klepnete na tlačítko 'Dokončit' a potom na tlačítko 'Zavřít'.
- Jestliže se objeví okno 'Digitální podpis nebyl nalezen', klepnete na tlačítko 'Ano'.

Windows ME

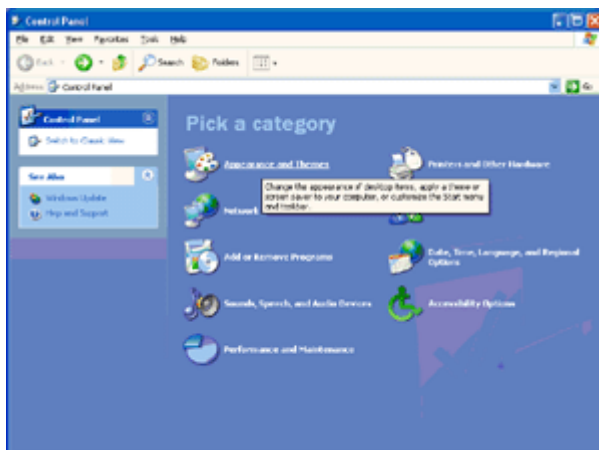
1. Spustte Windows® Me
2. Klepnete na tlačítko 'Start', ukažte myší na 'Nastavení' a potom klepnete na 'Ovládací panely'.
3. Poklepejte na ikonu 'Obrazovka'.
4. Vyberte kartu 'Nastavení' a klepnete na 'Upresnit...'
5. Klepnete na tlačítko 'Monitor' a potom na tlačítko 'Zmenit...'
6. Vyberte 'Urcit umístění ovladace(Upresnit)' a klepnete na tlačítko 'Další'.
7. Zvolte 'Zobrazit seznam všech ovladacu v daném umístění', abyste mohli vybrat požadovaný ovladac, potom klepnete na 'Další' a potom na 'Z diskety...'
8. Klepnete na tlačítko 'Procházet...' a zvolte příslušnou jednotku F: (jednotku CD-ROM). Potom klepnete na tlačítko 'OK'.
9. Klepnete na tlačítko 'OK', vyberte model svého monitoru a klepnete na tlačítko 'Další'. Potom klepnete na tlačítko 'Další'.
10. Klepnete na tlačítko 'Dokončit' a potom na tlačítko 'Zavřít'.

Windows XP

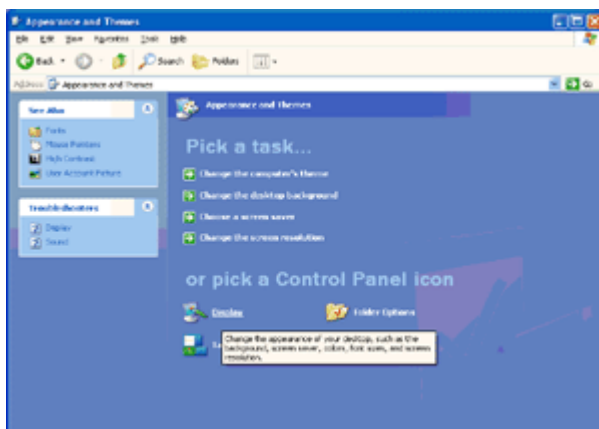
1. Spustíte Windows® XP.
2. Klepněte na tlačítko 'Start' a potom klepněte na 'Ovládací panely'.



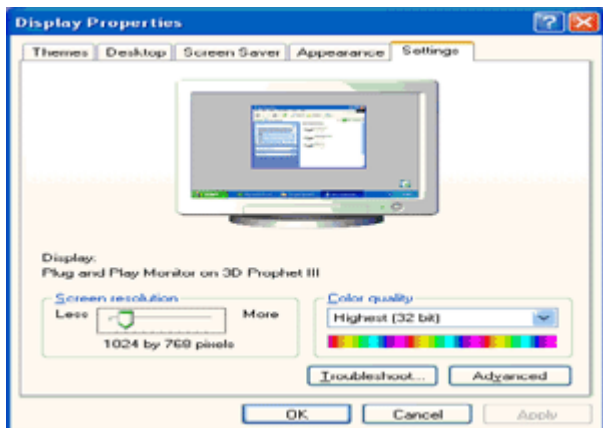
3. Zvolte a klepněte na kategorii 'Vzhled a témata'.



4. Klepněte na položce 'Displej'.



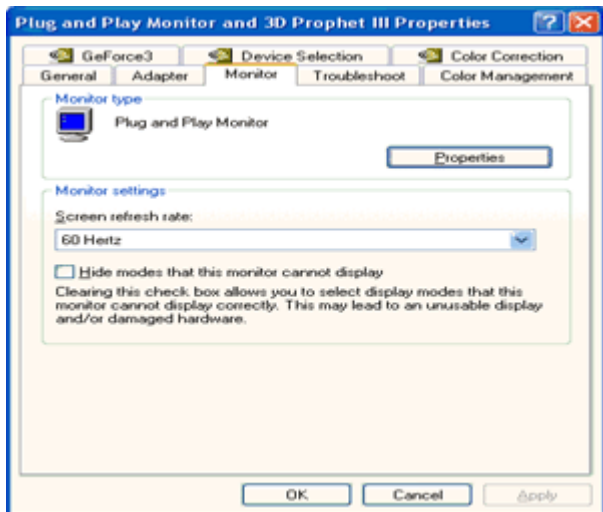
5. Zvolte kartu "Nastavení" a potom klepněte na tlačítko 'Upřesnit'.



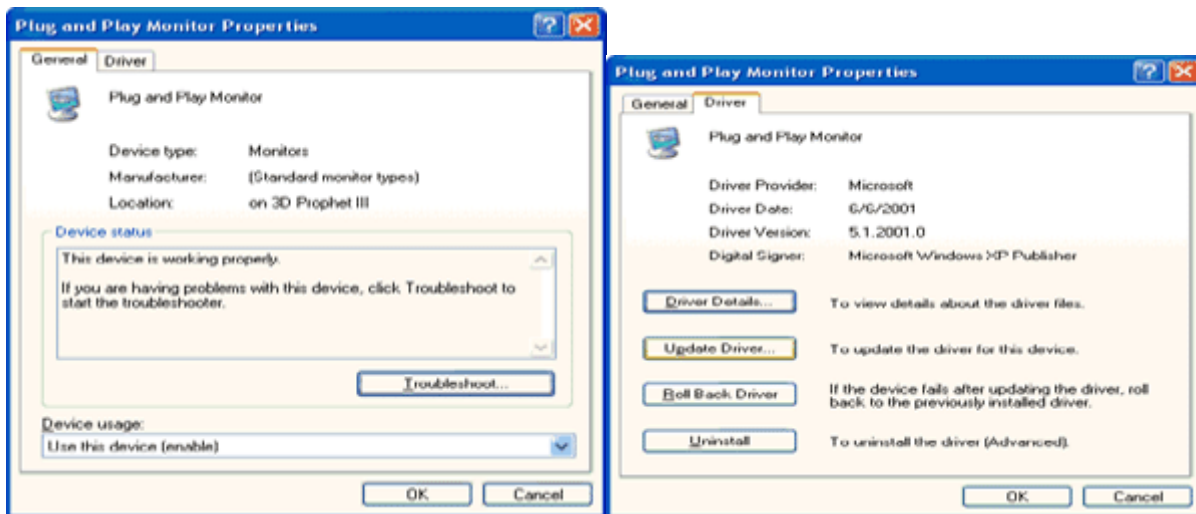
6. Zvolte kartu 'Monitor'

- Pokud je tlačítko 'Vlastnosti' neaktivní, znamená to, že monitor je správně konfigurován. Zastavte prosím instalaci.
- Pokud je tlačítko 'Vlastnosti' aktivní, klepněte na tlačítko 'Vlastnosti'.

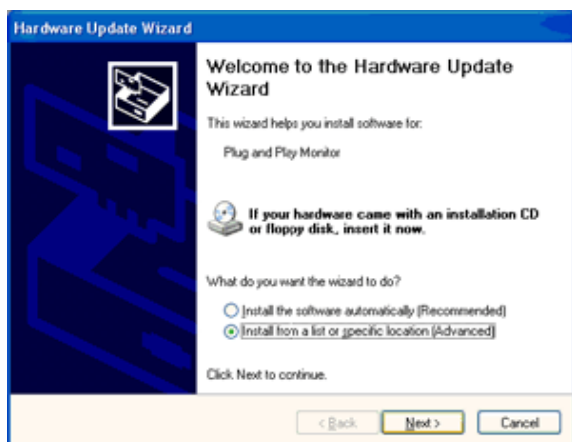
Postupujte dle níže uvedených kroků.



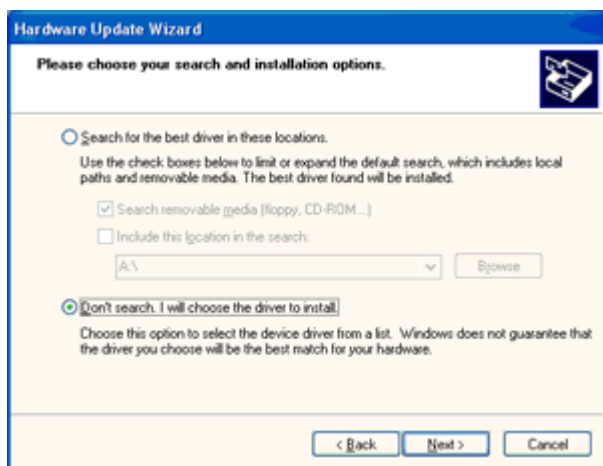
7. Klepněte na kartě 'Ovladač' a potom klepněte na tlačítku 'Aktualizovat ovladač...'



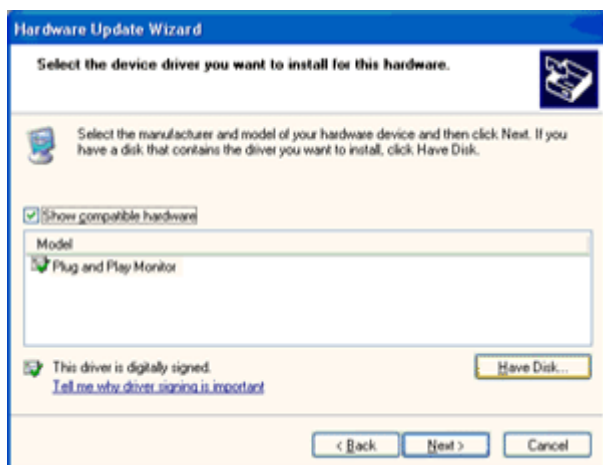
8. Zvolte radiové tlačítko 'Instalovat ze seznamu nebo ze zadaného umístění [upřesnit]' a potom klepněte na tlačítko 'Další'.



9. Zvolte radiové tlačítko 'Nehledat. Vyberu instalovaný ovladač sám'. Potom klepněte na tlačítko 'Další'.



10. Klepnete na tlačítko 'Z diskety...' a dále na tlačítko 'Prohledat...'. Poté zvolte příslušnou jednotku F: (jednotka CD-ROM).



11. Klepnete na tlačítko 'Otevřít' a dále na tlačítko 'OK'.

12. Zvolte váš model monitoru a klepnete na tlačítko 'Další'.

- Jestliže se objeví hlášení 'neprošlo testováním na logo Windows® pro overení kompatibility se systémem Windows® XP', klepnete na tlačítko 'Presto pokračovat'.

13. Klepnete na tlačítko 'Dokončit' a poté na tlačítko 'Zavřít'.

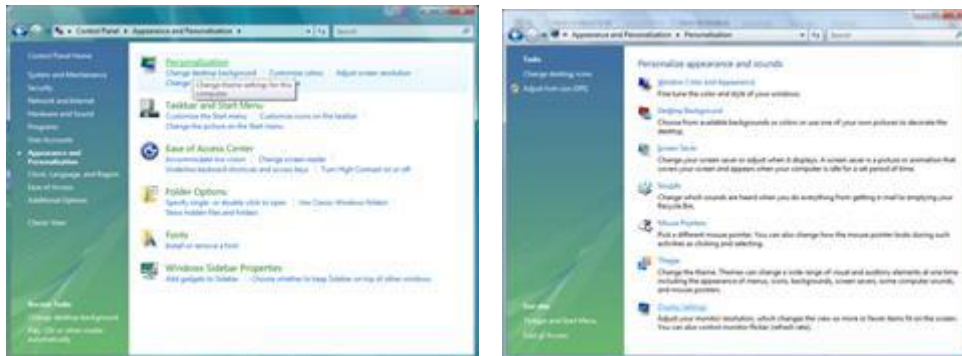
14. Klepnete na tlačítko 'OK' a ještě jednou na tlačítko 'OK' a dialogové okno 'Zobrazit..

Windows Vista

1. Klepněte na "Start" a "Ovládací panely". Potom poklepejte na "Vzhled a přizpůsobení".



2. Klepněte na "Přizpůsobení" a potom na "Nastavení displeje".

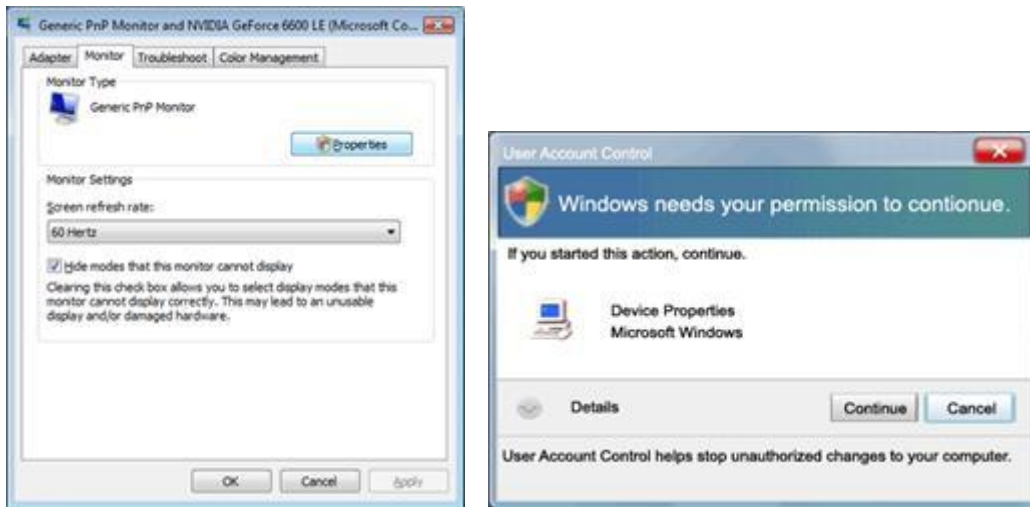


3. Klepněte na "Pokročilá nastavení..."

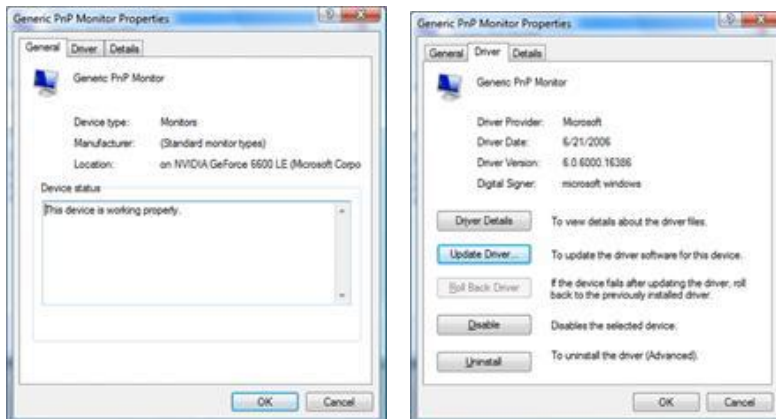


4. Klepněte na "Vlastnosti" na kartě "Monitor". Pokud je tlačítko "Vlastnosti" neaktivní, znamená to, že konfigurace vašeho monitoru je dokončena. Monitor lze používat tak, jak je nastaven.

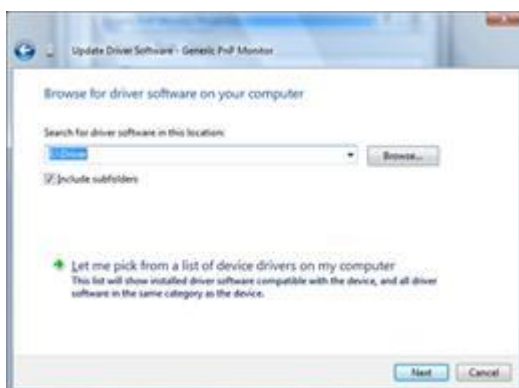
Pokud se objeví zpráva "Windows potřebuje..." jako na obrázku níže, klepněte na "Pokračovat".



5. Klepněte na "Aktualizovat ovladač..." na kartě "Ovladač".



6. Zaškrtněte políčko "Procházet můj počítač a najít software pro ovladač" a klepněte na "Chci vybrat ze seznamu ovladačů zařízení v mém počítači".



7. Klepněte na tlačítko 'Z diskety...', potom na tlačítko 'Procházet...' a potom zvolte vhodný disk F:\Driver (jednotka CD-ROM).

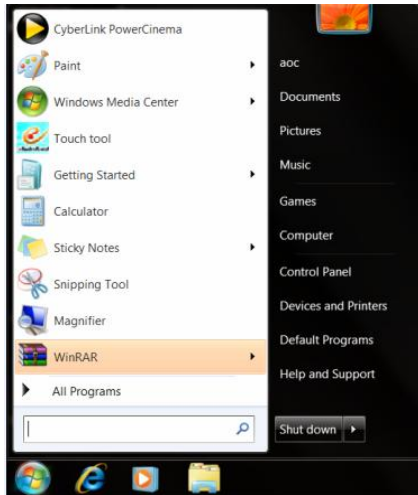
8. Zvolte váš model monitoru a klepněte na tlačítko 'Další'.

9. klepněte na "Zavřít" > "Zavřít" > "OK" > "OK" na následujících postupně zobrazených obrazkách.

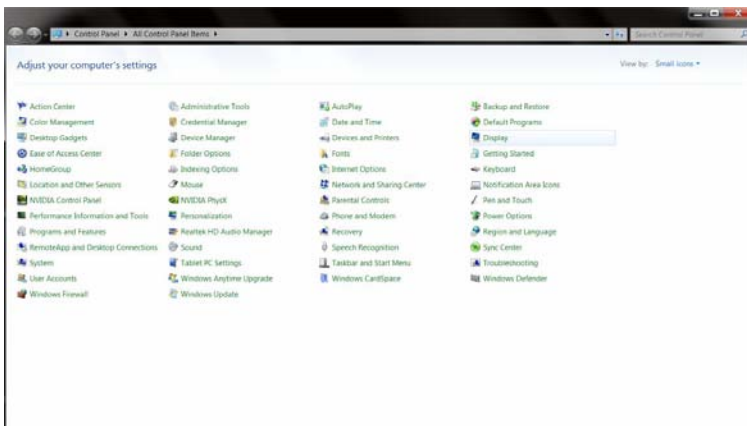
Operační systém Windows 7

1. Spusťte operační systém Windows® 7.

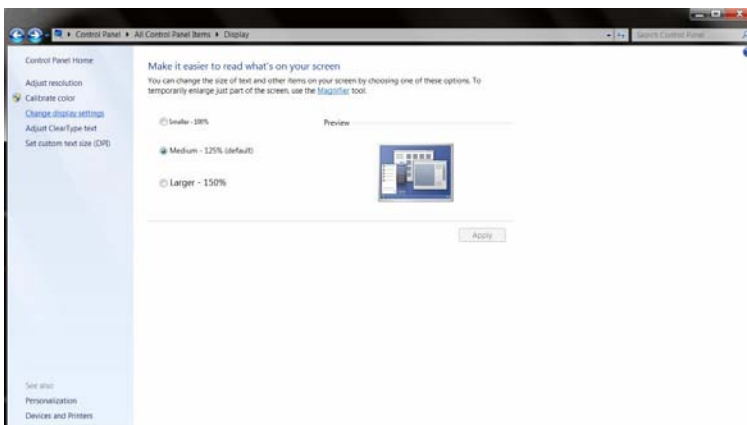
2. Klepněte na tlačítko „Start“ a potom klepněte na „Control Panel“ (Ovládací panely).



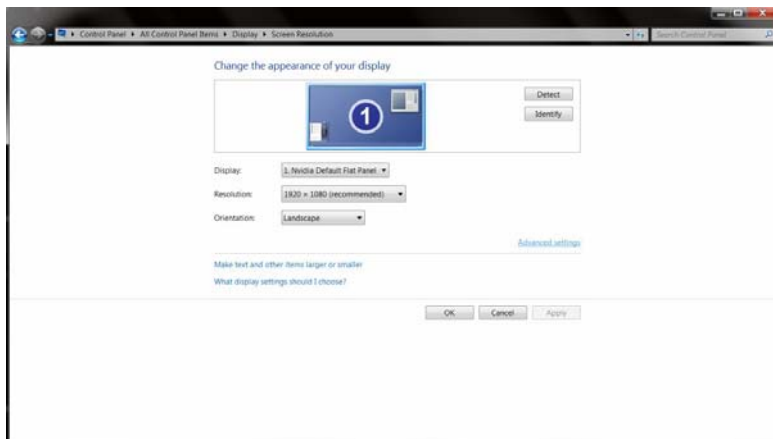
3. Klepněte na ikonu „Display“ (Zobrazení).



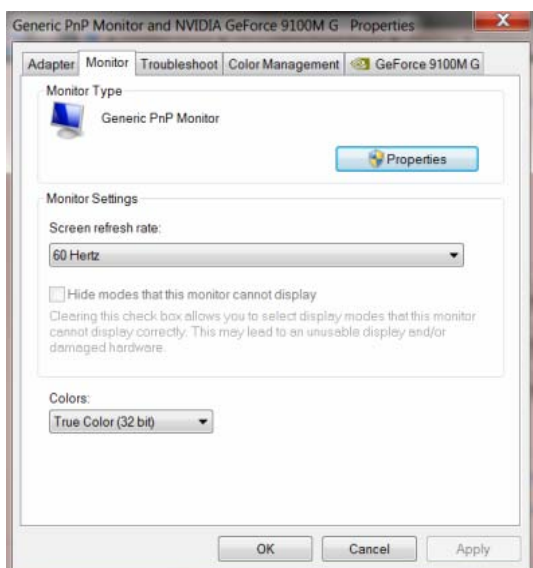
4. Klepněte na tlačítko „Change display settings“ (Změnit nastavení zobrazení).



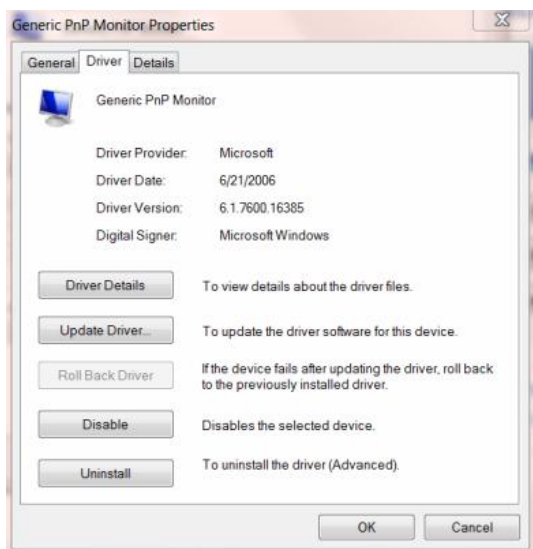
5. Klepněte na tlačítko „Advanced Settings“ (Upřesnit nastavení).



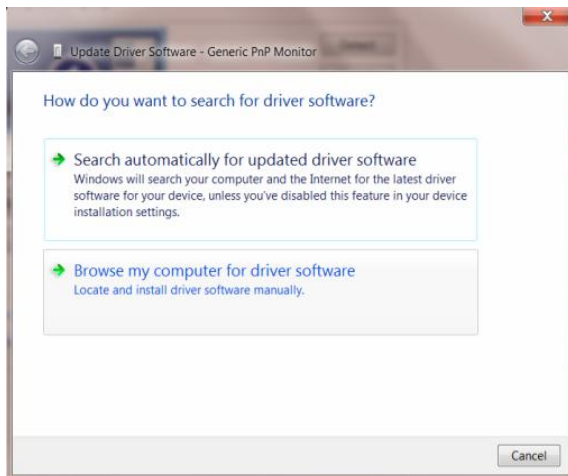
6. Klepněte na kartu „Monitor“ a potom klepněte na tlačítko „Properties“ (Vlastnosti).



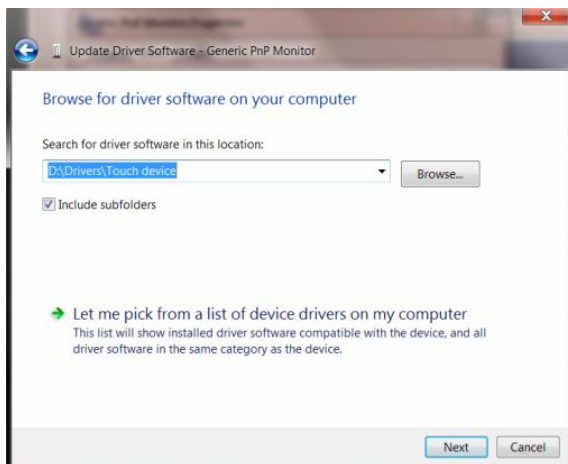
7. Klepněte na kartu „Driver“ (Ovladač).



8. Otevřete okno „Update Driver Software-Generic PnP Monitor“ (Aktualizovat softwarový generický PNP ovladač monitoru) klepnutím na „Update Driver...“ (Aktualizovat ovladač...) a potom klepněte na tlačítko „Browse my computer for driver software“ (Vyhledat software ovladače v počítači).

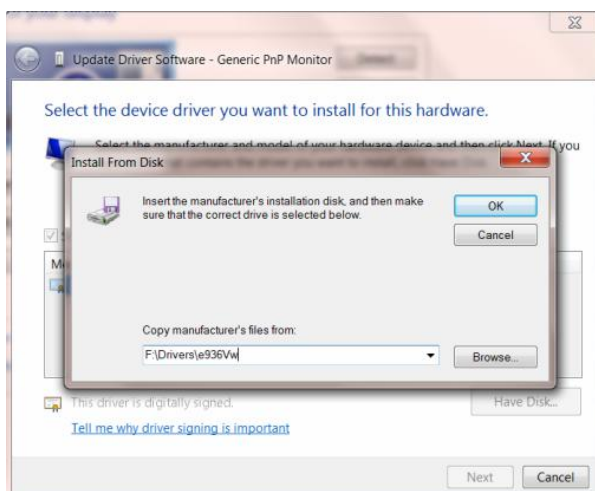


9. Vyberte možnost „Let me pick from a list of device drivers on my computer“ (Vybrat ze seznamu ovladačů zařízení v počítači).



10. Klepněte na tlačítko „Have Disk“ (Z disku). Klepněte na tlačítko „Browse“ (Procházet) a přejděte na následující adresář:

X:\Driver\název modulu (kde X označuje písmeno jednotky CD-ROM).



11. Vyberte soubor „**xxx.inf**“ a klepněte na tlačítko „**Open**“ (**Otevřít**). Klepněte na tlačítko „**OK**“.
12. Vyberte model monitoru a klepněte na tlačítko „**Next**“ (**Další**). Soubory budou zkopírovány z disku CD na pevný disk.
13. Zavřete všechna otevřená okna a vyjměte disk CD.
14. Restartujte systém. Systém automaticky vybere maximální obnovovací frekvenci a odpovídající profily korekce barev.

i-Menu



Vítejte v pokynech pro používání softwaru „i-Menu“ společnosti AOC. Software i-Menu usnadňuje úpravy nastavení zobrazení monitoru prostřednictvím nabídek na obrazovce místo tlačítka OSD na monitoru. Software nainstalujete klepnutím zde. Při instalaci postupujte podle pokynů v instalační příručce.



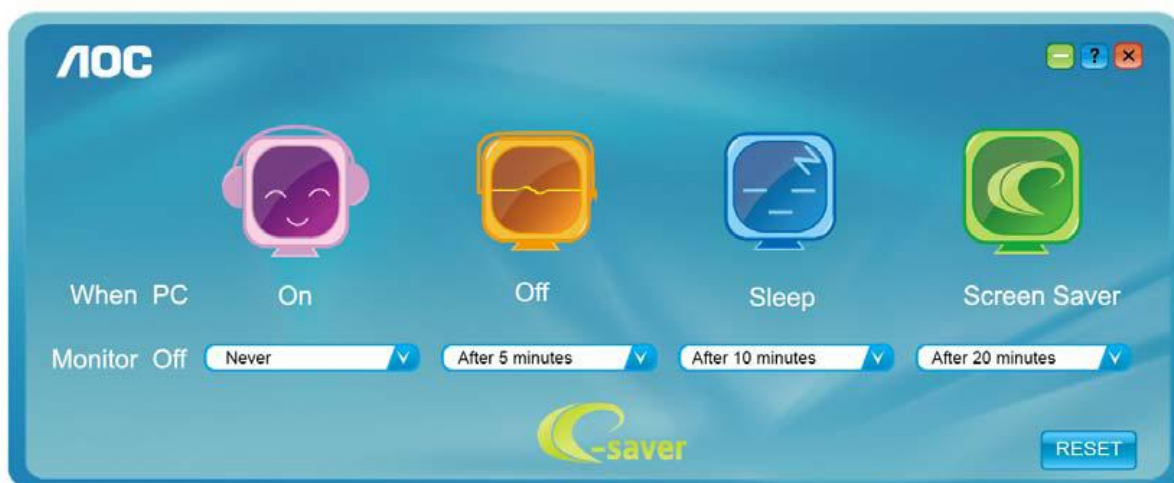
e-Saver



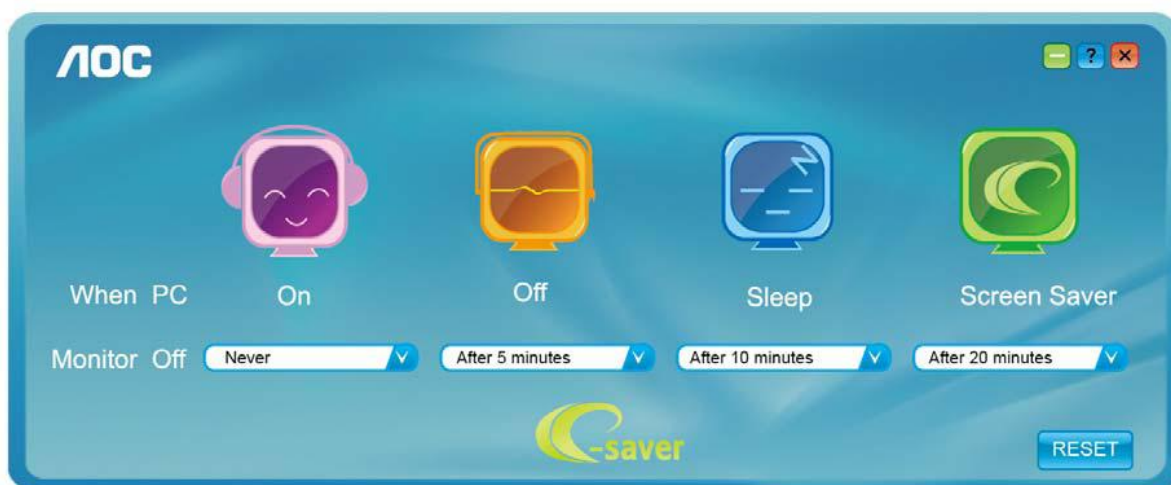
Vitá vás software AOC e-Saver pro správu napájení monitoru! Software AOC e-Saver nabízí inteligentní vypínání monitorů, umožňuje načasovat vypnutí monitoru v libovolném stavu PC (zapnuto, vypnuto, spánek, spořič obrazovky); monitor se vypne ve vámi nastavený čas (viz následující příklady). Instalaci softwaru e-Saver spustíte klepnutím „driver/e-Saver/setup.exe“, dokončete ji podle pokynů průvodce.

Ve všech čtyřech stavech PC si můžete z rozbalovacího seznamu vybrat požadovaný čas (v minutách), po jehož uplynutí se má monitor automaticky vypnout. Ve výše uvedeném příkladu se monitor:

- 1) nikdy nevypne, pokud je zapnuto PC.
- 2) automaticky vypne 5 minut po vypnutí PC.
- 3) automaticky vypne 10 minut po uvedení PC do režimu spánku/připravenosti.
- 4) automaticky vypne 20 minut po zobrazení spořiče obrazovky.



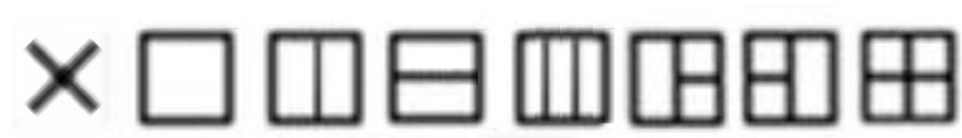
Klepnutím na „RESET“ můžete obnovit výchozí nastavení programu e-Saver, viz níže.



Screen+



Vítejte v pokynech pro používání softwaru, "Screen+" společnosti AOC. Software Screen+ je nástroj pro rozdělení obrazovky pracovní plochy, který rozděluje pracovní plochu na různá podokna a v každém podokně je zobrazeno jiné okno. Chcete-li přejít na některé okno, stačí jej přetáhnout do odpovídajícího podokna. Podporuje zobrazení na více monitorech pro usnadnění práce. Při instalaci postupujte podle instalačního softwaru.



Řešení Problémů

Problém a Otázka	Možná řešení
Indikátor napájení nesvíí	Zkontrolujte, zda je vypínač zapnutý a zda je napájecí kabel řádně připojen k elektrické zásuvce a k monitoru.
Žádný obraz na obrazovce	<ul style="list-style-type: none"> • Je napájecí kabel řádně připojen? Zkontrolujte připojení napájecího kabelu a zdroj. • Je kabel správně připojen? (Připojeno pomocí kabelu D-sub) Zkontrolujte připojení kabelu DB-15. • Pokud je zapnuto napájení, restartujte počítač, aby se zobrazila výchozí (přihlašovací) obrazovka. Pokud se zobrazí výchozí obrazovka (přihlašovací), spusťte počítač v použitelném režimu (bezpečný režim pro systém Windows ME/XP/2000) a potom změňte frekvenci grafické karty. (Viz Nastavení optimálního rozlišení) Pokud se výchozí obrazovka (přihlašovací) nezobrazí, kontaktujte servisní středisko nebo prodejce. • Je na obrazovce zobrazena zpráva "Nepodporovaný vstup"? Tato zpráva se může zobrazit, když signál z grafické karty přesáhne maximální rozlišení a frekvenci, které dokáže monitor správně zpracovat. Nastavte maximální rozlišení a frekvenci, které dokáže monitor správně zpracovat. • Zkontrolujte, zda jsou nainstalované ovladače monitoru (ovladače pro monitory AOC jsou k dispozici na adrese: zde)
Obraz je rozmazaný a obsahuje vícenásobné zobrazení	Nastavte ovládací prvky jasu a kontrastu. Stisknutím bude provedeno automatické nastavení. Zkontrolujte, zda nepoužíváte prodlužovací kabel nebo přepínač. Doporučujeme připojit monitor přímo k výstupnímu konektoru grafické karty na zadní straně.
Obraz bliká, skáče nebo je v obraze patrné vlnivé vzorování	Přesuňte od monitoru do větší vzdálenosti elektrické spotřebiče, které mohou způsobovat rušení. Používejte maximální obnovovací frekvenci, kterou monitor umožňuje s použitým rozlišením.

<p>Monitor zatusl v "aktivním pohotovostním režimu"</p>	<p>Síťový vypínač počítače musí být v poloze "zapnuto" (ON). Grafická karta (video adaptér) počítače musí být zcela a správně usazená do příslušného slotu na počítači. Zkontrolujte, zda je video kabel monitoru správně připojen k počítači. Prohlédněte video kabel monitoru a zkontrolujte, zda není ohnutý žádný kolík. Proveřte, zda počítač pracuje - stiskněte na klávesnici klávesu CAPS LOCK a sledujte diodu LED CAPS LOCK. Tento indikátor se musí po stisknutí klávesy CAPS LOCK rozsvítit nebo zhasnout.</p>
<p>Chybí některá ze základních barev (ČERVENÁ, ZELENÁ nebo MODRÁ).</p>	<p>Prohlédněte video kabel monitoru a zkontrolujte, zda není poškozen žádný kolík. Zkontrolujte, zda je video kabel monitoru správně připojen k počítači.</p>
<p>Obraz na obrazovce nemá správnou velikost nebo není správně vystředěn.</p>	<p>Upravte vodorovnou a svislou polohu nebo stiskněte klávesovou zkratku (Vypínač/ AUTO).</p>
<p>V obrazu jsou barevné poruchy (bílá barva nevypadá jako bílá)</p>	<p>Nastavte barvu RGB nebo zvolte požadovanou barevnou teplotu.</p>
<p>Horizontální nebo vertikální rušení na obrazovce.</p>	<p>Uživatelé systému Windows 95/98/2000/ME/XP: vypněte počítač. Nastavte položku FREKVENCE a ZAOSTŘENÍ. Stisknutím bude provedeno automatické nastavení.</p>

Techencké údaje

Obecné techencké údaje

Πίνακας LCD	Αριθμός Μοντέλου	I2470S _{WD} /I2470S _{WQ} /I2470P _{WQU}		
	Σύστημα οδήγησης	TFT Color LCD		
	Μέγεθος προβαλλόμενης εικόνας	60.47 cm διαγώνια		
	Τόνος εικονοστοιχείου	0.2745 mm x 0.2745 mm		
	Βίντεο	I2470S _{WD} : R, G, B Αναλογική διασύνδεση, DVI I2470S _{WQ} /I2470P _{WQU} : R, G, B Αναλογική διασύνδεση, DVI, HDMI, DP		
	Ανεξάρτητος Συγχρ.	H/V TTL		
	Χρώματα οθόνης	16.7 εκ. χρώματα		
	Συχνότητα κουκκίδας	170MHz		
	Ανάλυση	Εύρος οριζόντιας σάρωσης	30 kHz - 83 kHz	
Μέγεθος οριζόντιας σάρωσης(Μέγιστο)		527.04mm		
Εύρος κάθετης σάρωσης		50 Hz - 76 Hz		
Μέγεθος κάθετης σάρωσης(Μέγιστο)		296.46mm		
Βέλτιστη προκαθορισμένη ανάλυση		1920 x 1080 (60 Hz)		
Τοποθέτηση και άμεση λειτουργία (Plug & Play)		VESA DDC2B/C1		
Υποδοχή εισόδου		I2470S _{WD} : VGA, DVI I2470S _{WQ} /I2470P _{WQU} : VGA, DVI, HDMI, DP		
Σήμα εισόδου βίντεο		Αναλογικό: 0.7Vp-p(κανονικό), 75 OHM , TMDS		
Πηγή τροφοδοσίας		100-240V~, 50/60Hz		
Ενεργειακή κατανάλωση		I2470S _{WD} : Méně než <28 W (typicky) při normálním provozu I2470S _{WQ} /I2470P _{WQU} : Méně než <60 W při normálním provozu I2470S _{WD} /I2470S _{WQ} : Αναμονή < 0.5 W I2470P _{WQU} : Αναμονή < 1 W		
Časovač vgr.		0~24 hodin		
Φυσικά Χαρακτηριστικά	Τύπος υποδοχής	I2470S _{WD} : VGA, DVI I2470S _{WQ} /I2470P _{WQU} : VGA, DVI, HDMI, DP		
	Τύπος καλωδίου σήματος	Προσθαφαιρούμενο		
	Διαστάσεις & Βάρος		I2470S _{WD} /I2470S _{WQ}	I2470P _{WQU}
		Ύψος (με τη βάση)	401.9mm	509.9mm
		Πλάτος	557.3mm	557.3mm
		Βάθος	221mm	244.6mm
		Βάρος (μόνο της οθόνης)	3.67kg /3.9kg	6.0kg
Περιβαλλοντικά	Θερμοκρασία	Σε λειτουργία	από 0°C έως 40 °C	
		Εκτός λειτουργίας	από -25°C έως 55°C	
	Υγρασία	Σε λειτουργία	10% έως 85% (μη-συμπυκνωμένη)	
		Εκτός λειτουργίας	5% έως 93% (μη-συμπυκνωμένη)	
	Υψόμετρο	Σε λειτουργία	0~ 5000 μέτρα	
		Εκτός λειτουργίας	0~ 12192 μέτρα	

Přednastavené zobrazovací režimy

PODSTAVEC	ROZLIŠENÍ	Horizontální frekvence (kHz)	Vertikální frekvence (Hz)
VGA	640x480@60Hz	31.469	59.940
	640x480@72Hz	37.861	72.809
	640x480@75Hz	37.500	75.00
SVGA	800x600@56Hz	35.156	56.250
	800x600@60Hz	37.879	60.317
	800x600@72Hz	48.077	72.188
	800x600@75Hz	46.875	75.000
XGA	1024x768@60Hz	48.363	60.004
	1024x768@70Hz	56.476	70.069
	1024x768@75Hz	60.023	75.029
SXGA	1280x1024@60Hz	63.981	60.020
	1280x1024@75Hz	79.976	75.025
WXGA+	1440x900@60Hz	55.935	59.887
WSXGA	1680x1050@60Hz	65.290	59.954
HD	1920x1080@60Hz	67.500	60.000
***	1280x960@60HZ	60.000	60.000
IBM MODE DOS	720x400@70Hz	31.469	70.087
MAC MODE VGA	640x480@67Hz	35.000	66.667
MAC MODE SVGA	832x624@75Hz	49.725	74.551
MAC MODE XGA	1024x768@75Hz	60.241	74.927

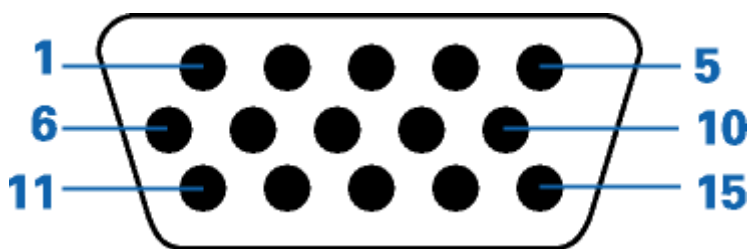
HDMI

Formát	ROZLIŠENÍ	Vertikální frekvence
480p	640 x 480	60Hz
480p	720 x 480	60Hz
576p	720 x 576	50Hz
720p	1280 x 720	50Hz , 60Hz
1080p	1920 x 1080	50Hz , 60Hz

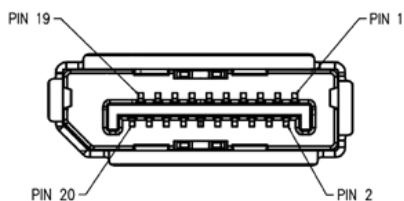
MHL

Formát	ROZLIŠENÍ	Typ	Vertikální frekvence
480p	640 x 480	SD	60Hz
480p	720 x 480	SD	60Hz
576p	720 x 576	SD	50Hz
720p	1280 x 720	HD	50Hz , 60Hz
1080i	1920 x 1080	HD	50Hz , 60Hz
1080p	1920 x 1080	HD	30Hz

Přřazení hrotů (VGA)

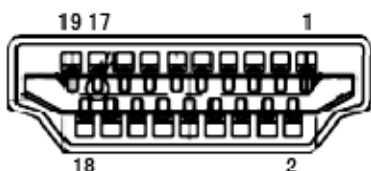


Číslo kolíku	15kolíková strana signálního kabelu
1	Video-červená
2	Video-zelená
3	Video-modrá
4	N.C.
5	Detekce kabelu
6	GND-R (č.)
7	GND-G (z.)
8	GND-B (m.)
9	+5V
10	Uzemnění
11	N.C.
12	DDC-Sériová data
13	H-synch.
14	V-synch.



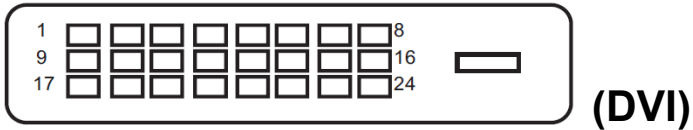
(DP)

Č. kontaktu	Název signálu	Č. kontaktu	Název signálu
1	TMDS data 2+	11	Stínění frekvence TMDS
2	TMDS data 2 stínění	12	Frekvence TMDS
3	TMDS data 2	13	CEC
4	TMDS data 1+	14	Vyhrazeno (N.C. v zařízení)
5	TMDS data 1 stínění	15	SCL
6	TMDS data 1	16	SDA
7	TMDS data 0+	17	DDC/CEC uzemnění
8	TMDS data 0 stínění	18	Napájení +5 V
9	TMDS data 0	19	Detekce připojení za chodu
10	Takt+ TMDS		



(HDMI)

Č. kolíku	Název signálu	Č. kolíku	Název signálu	Č. kolíku	Název signálu
1	TMDS data 2+	9	TMDS data 0	17	DDC/CEC uzemnění
2	TMDS data 2 stínění	10	Takt+ TMDS	18	Napájení +5 V
3	TMDS data 2	11	TMDS stínění taktu	19	Detekce připojení za chodu
4	TMDS data 1+	12	Takt TMDS		
5	TMDS data 1stínění	13	CEC		
6	TMDS data 1	14	Vyhrazeno (N.C. v zařízení)		
7	TMDS data 0+	15	SCL		
8	TMDS data 0 stínění	16	SDA		



(DVI)

Číslo kolíku	Název signálu	Číslo kolíku	Název signálu
1	TMDS data 2-	13	TMDS data 3+
2	TMDS data 2+	14	Napájení +5 V
3	TMDS data 2/4 stín ní	15	Uzemn ní (pro +5V)
4	TMDS data 4-	16	Detekce p ípojení za chodu
5	TMDS data 4+	17	TMDS data 0-
6	Takt DDC	18	TMDS data 0+
7	Data DDC	19	TMDS data 0/5 stín ní
8	N.C.	20	TMDS data 5-
9	TMDS data 1-	21	TMDS data 5+
10	TMDS data 1+	22	TMDS stín ní taktu
11	TMDS data 1/3 stín ní	23	TMDS Clock +
12	TMDS data 3-	24	TMDS Clock -

Plug and Play

Režim Plug & Play DDC2B

Tento monitor disponuje možnostmi VESA DDC2B v souladu s normou VESA DDC. To umožňuje monitoru, aby informoval systém o své identitě, v závislosti na úrovni použité DDC a komunikoval i s dalšími informacemi týkajícími se svých zobrazovacích schopností.

DDC2B představuje obousměrný datový kanál, založený na protokolu I2C. Zařízení si může vyžádat informace EDID přes kanál DDC2B.

Směrnice

Upozomění FCC

Prohlášení FCC o rádiovém rušení frekvencí Třídy B VAROVÁNÍ: (PRO MODELY CERTIFIKOVANÉ FCC)

POZNÁMKA: Toto zařízení bylo otestováno a splňuje limity pro digitální zařízení třídy B v souladu s částí 15 předpisů FCC. Omezení jsou navržena tak, aby zajišťovala přiměřenou ochranu proti nežádoucímu rušení při instalaci v domácnosti. Toto zařízení generuje, používá a může vyzařovat energii rádiových frekvencí a pokud není nainstalováno a používáno v souladu s návodem k obsluze, může způsobovat rušivou interferenci rádiových komunikací. Nicméně neexistuje žádná záruka, že k rušení v konkrétní instalaci nedojde. Pokud k rušení rozhlasového či televizního příjmu, jehož vznik lze jednoznačně určit vypínáním a zapínáním přístroje, skutečně dojde, doporučujeme uživateli, aby se pokusil rušení omezit některým z následujících opatření:

Změňte polohu nebo orientaci příjmové antény.

Zvětšete vzdálenost mezi daným zařízením a přijímačem.

Připojte dané zařízení do zásuvky na jiném obvodu, než do kterého je zapojen přijímač.

Poradte se s prodejcem nebo odborným radiotechnikem.

UPOZORNĚNÍ:

Změny nebo úpravy, které nejsou výslovně schváleny stranou zodpovědnou za soulad, mohou zneplatnit právo uživatele na obsluhu tohoto zařízení.

Aby byly dodrženy limity vyzařování, musejí být používány stíněné kabely rozhraní a napájecí kabel (pokud jsou součástí zapojení).

Výrobce není zodpovědný za jakékoli rušení radiopřijímače nebo televizoru, které je způsobeno neautorizovanou úpravou tohoto zařízení. Tato odpovědnost je výhradně na uživateli, který musí toto rušení odstranit. Tato odpovědnost je výhradně na uživateli, který musí toto rušení odstranit.

Prohlášení WEEE

Likvidace použitých elektrických a elektronických výrobků pro domácnosti v zemích EU.



Tento symbol na výrobku nebo na jeho balení označuje, že je zakázáno výrobek likvidovat společně s komunálním odpadem. Použitý elektrický nebo elektronický výrobek jste povinni odevzdat na vyhrazeném sběrném místě k další recyklaci. Oddělený sběr a recyklace použitých elektrických a elektronických výrobků pomáhá zachovávat přírodní zdroje a zajišťuje, že bude recyklace provedena takovým způsobem, který nepoškozuje lidské zdraví a životní prostředí. Další informace o nejbližším sběrném místě, na kterém můžete odevzdat použitý elektrický nebo elektronický výrobek, vám poskytne orgán místní samosprávy, nejbližší sběrná služba nebo prodejce, u kterého jste výrobek zakoupili.

WEEE Declaration for India



This symbol on the product or on its packaging indicates that this product must not be disposed of with your other household waste. Instead it is your responsibility to dispose of your waste equipment by handing it over to a designated collection point for the recycling of waste electrical and electronic equipment. The separate collection and recycling of your waste equipment at the time of disposal will help to conserve natural resources and ensure that it is recycled in a manner that protects human health and the environment.

For more information about where you can drop off your waste equipment for recycling in India please visit the below web link.

www.aocindia.com/ewaste.php

Služba

OMEZENÁ TŘÍLETÁ ZÁRUKA*

Barevné monitory AOC prodávané v Evropě

Společnost AOC International (Europe) BV poskytuje záruku, že tento produkt bude bez vady na materiálu nebo provedení po dobu tří (3) let ode dne prvotního zakoupení. Během této doby společnost AOC International (Europe) BV podle vlastního uvážení závadný produkt opraví za použití nových nebo repasovaných dílů nebo jej vymění za nový nebo repasovaný produkt bezplatně vyjma případů* uvedených níže. Vyměněné závadné produkty přecházejí do vlastnictví společnosti AOC International (Europe) BV.

Pokud je zřejmé, že produkt je závadný, obraťte se na nejbližšího prodejce nebo postupujte podle pokynů uvedených na záruční kartě, která je přiložena k produktu.

Doručte produkt vyplaceně společně s dokladem o nákupu s uvedeným datem autorizovanému servisnímu středisku AOC. Pokud nemůžete produkt doručit osobně:

Zabalte je do původní krabice (nebo odpovídající)

Na adresním štítku uveďte číslo RMA

Na krabici uveďte číslo RMA

Zásilku pojistěte (v opačném případě přebíráte riziko ztráty/poškození během přepravy)

Uhradte náklady na odeslání

Společnost AOC International (Europe) BV nenes odpovědnost za jakékoli škody nebo ztráty během přepravy způsobené nevhodným obalem.

Společnost AOC International (Europe) BV uhradí náklady na zpětné odeslání v rámci jedné ze zemí uvedených v tomto znění záruky. Společnost AOC International (Europe) BV nenes odpovědnost za žádné náklady související s přepravou produktu přes mezinárodní hranice. Patří sem také mezinárodní hranice s EU.

* Tato omezená záruka se nevztahuje na žádné ztráty nebo škody způsobené

během přepravy, nevhodnou instalací nebo údržbou

nevhodnou manipulací

nedbalostí

z jakékoli příčiny mimo běžné komerční nebo průmyslové použití

neodbornými úpravami

opravou, úpravou nebo instalací doplňků nebo dílů jinou osobou, než odborným pracovníkem autorizovaného servisního střediska AOC

používáním v nevhodném prostředí

nadměrným nebo nevhodným vytápěním nebo klimatizováním nebo výpadky, přepětím nebo jinými výkyvy elektrického napájení

Tato omezená záruka se nevztahuje na žádný firmware nebo hardware produktu, který jste vy nebo jiná strana upravili nebo změnili; za takové úpravy nebo změny nesete plnou odpovědnost.

VŠECHNY VÝSLOVNÉ A PŘEDPOKLÁDANÉ ZÁRUKY NA TENTO PRODUKT (VČETNĚ ZÁRUK PRODEJNOSTI A VHODNOSTI PRO KONKRÉTNÍ ÚČEL) JSOU ČASOVĚ OMEZENÉ NA DOBU TŘÍ (3) LET NA DÍLY A PRÁCI

ODE DNE PRVOTNÍHO ZAKOUPENÍ. PO UPLYNUTÍ TÉTO DOBY NEPLATÍ ŽÁDNÉ ZÁRUKY (VÝSLOVNÉ ANI PŘEDPOKLÁDANÉ).

ZÁVAZKY SPOLEČNOSTI AOC INTERNATIONAL (EUROPE) BV A VAŠE OPRAVNÉ PROSTŘEDKY UVEDENÉ V TOMTO ZNĚNÍ ZÁRUKY JSOU JEDINÉ A VÝHRADNÍ. FINANČNÍ ZÁVAZEK SPOLEČNOSTI AOC INTERNATIONAL (EUROPE) BV, AŽ UŽ SE ZAKLÁDÁ NA SMLOUVĚ, NEDOVOLENÉM ČINU, ZÁRUCE, PŘÍSNÉ ODPOVĚDNOSTI NEBO JINÉ TEORII, NEMŮŽE PŘESÁHNOUT CENU KONKRÉTNÍ JEDNOTKY, JEJÍŽ ZÁVADA POŠKOZENÍ JE DŮVODEM REKLAMACE. SPOLEČNOST AOC INTERNATIONAL (EUROPE) BV V ŽÁDNÉM PŘÍPADĚ NENESE ODPOVĚDNOST ZA JAKÉKOLI ZTRÁTY ZISKU, ZTRÁTY POUŽÍVÁNÍ NEBO PROSTOR NEBO VYBAVENÍ NEBO ZA JAKÉKOLI NEPŘÍMÉ, NÁHODNÉ NEBO NÁSLEDNÉ POŠKOZENÍ. NĚKTERÉ STÁTY NEPOVOLUJÍ VÝJIMKY ČI OMEZENÍ NÁHODNÝCH NEBO NÁSLEDNÝCH POŠKOZENÍ, TAKŽE VÝŠE UVEDENÉ OMEZENÍ SE NA VÁS NEMUSÍ VZTAHOVAT. AČKOLI VÁM TATO OMEZENÁ ZÁRUKA POSKYTUJE SPECIFICKÁ ZÁKONNÁ PRÁVA, MŮŽETE MÍT DALŠÍ PRÁVA, KTERÁ SE V JEDNOTLIVÝCH ZEMÍCH LIŠÍ. TATO OMEZENÁ ZÁRUKA JE PLATNÁ POUZE PRO PRODUKTY ZAKOUPENÉ V ČLENSKÝCH ZEMÍCH EVROPSKÉ UNIE.

Informace obsažené v tomto dokumentu podléhají změnám bez předchozího upozornění.

Další podrobnosti jsou k dispozici na webu: <http://www.aoc-europe.com/en/service/index.php>